

GMC CCKW 353



81121

G.M.C. CCKW-353

F Le GMC, camion bâche de 2,5 tonnes à 6 roues motrices, a sa place au côté de la "jeep", du "Dakota" et du "Liberty Ship" dans la panoplie des engins de transport mythiques de la victoire alliée. Il fut au camion ce que la jeep fut au véhicule léger. Lors de leur vaste programme de réarmement de 1940, les USA retinrent trois types de véhicules de transport : le Dodge 4 x 4 de 750 kg, le GMC 6 x 6 de 2,5 t et le Mack 6 x 6 de 6 t. Le modèle de loin le plus construit fut le GMC dont plus de 800 000 exemplaires sortirent des chaînes avant la fin de la seconde guerre mondiale. Les deux modèles principaux furent le CCKW-352 dit "châssis court" et le CCKW-353 dit "châssis long". Le GMC, issu d'un châssis civil 6 x 4, transformé en 6 x 6, sur lequel était montée une cabine aux formes rustiques facilitant la maintenance, fut produit par la "General Motors". Une multitude de versions seront développées outre le transport classique : citerne, dépannage, atelier de maintenance ambulant, fourgon radio, etc. Comme la jeep, sa silhouette caractéristique sillonna tous les théâtres d'opérations : le Pacifique, l'Afrique du Nord, les fronts de l'Ouest et de l'Est (il en fut envoyé plus de 100 000 en URSS). Les GMC sortant des bateaux et roulant sur les plages, lors du débarquement en Normandie, apparaîtront toujours comme une image symbole de la Libération, tant il est vrai qu'une armée en campagne ne peut exister sans les moyens de transport et de support logistique. Leur aptitude à remplir leur mission dans les conditions les plus difficiles grâce à leur robustesse légendaire et à leur puissance, en firent des véhicules universellement appréciés. Cela explique que leur carrière se poursuivra longtemps après la deuxième guerre mondiale, tant dans les domaines civils que militaires.

CHARACTERISTIQUES : Poids à vide (en ordre de marche) : 4 830 kg. Charge utile théorique : 2 470 kg (peut être en réalité plus que doublée...). Longueur HT avec treuil : 6,93 m. Largeur : 2,24 m. Empattement : 4,17 m. Hauteur non bâché : 2,22 m ; bâché : 2,80 m. Moteur : GMC type 270 à essence, 6 cylindres en ligne de 4,4 l. Puissance : 104 cv au régime maximum. Vitesse : 71 km/h. Autonomie : 385 km. Consommation moyenne au 100 km : 38 l.

GB The GMC, a canvas top frame 2 1/2 tons lorry with 6 driving wheels, takes its place alongside the jeep, the "Dakota" and the "Liberty Ship" in the panoply of legendary transport vehicles contributing to the allied victory. It was to the lorry what the jeep was among the lightweight vehicles. In the extensive rearmament programme of 1940, the USA adopted three types of transport vehicle: the Dodge 4x4 weighing 750 kg, the GMC 6x6 weighing 2 1/2 tons, and the 6 ton Mack 6x6. The model built in by far the greatest numbers was the GMC, of which more than 800 000 came off the production lines before the end of the Second World War. The two main versions were the CCKW-352, known as the "short body", and the "long body" CCKW-353. The GMC, which developed from a 6x4 chassis for civil use and was converted into a 6x6, on which was mounted a rustic-looking cabin designed for easy maintenance, was produced by General Motors. A multitude of versions were to be developed in addition to basic transport: tanker and breakdown vehicles, mobile servicing workshops, radio vans, etc... Like the jeep, its distinctive outline was to be seen in all operational theatres : the Pacific, North Africa, the Eastern and Western Fronts (more than 100 000 were sent to the USSR). GMC's coming off the boats and driving over the beaches at the time of the Normandy landings, will always be seen as a symbol of the Liberation, as it is so obviously true that an army in the field cannot function without transport and logistical support. Their suitability for carrying out their task in the most difficult conditions, because of their legendary robustness and power, made them into vehicles which gained universal respect. This explains why they continued to be used long after the Second World War, both for civil and military purposes.

CHARACTERISTICS: Unladen weight (operationally ready) : 10648 lbs. Theoretical useful load : 5445 lbs (in practice perhaps more than double...) Length overall with winch: 22 ft 8 3/4 in. Width: 7 ft 7 1/5 in. Wheelbase: 13 ft 8 1/5 in. Height without canvas top: 7 ft 3 1/3 in ; with canvas top: 9 ft 2 1/4 in. Engine: GMC type 270 petrol driven, 6 in-line cylinders 4.4 litres. Power: 104 hp maximum output. Speed: 44 mph. Fuel range: 239 miles. Average consumption per 100 km : 38 litres (7.4 miles per (Imperial) gallon).

D Der GMC, 2,5-Tonnen-Planwagen mit 6 Antriebsrädern gehört neben dem "Jeep", dem "Dakota" und dem "Liberty Ship" zu den mythischen Transportmaschinen des Alliiertensiegs. Er war für den Lastwagen das gleiche, was der Jeep für das leichte Fahrzeug war. Während der grossen Neubewaffnungskampagne im Jahre 1940 halten die USA drei Typen von Transportfahrzeugen fest: den Dodge 4x4 von 750 kg, den GMC 6x6 von 2,5 Tonnen und den Mack 6x6 von 6 Tonnen. Das Modell, welches am weitesten hergestellt wurde, war der GMC, von dem mehr als 800000 Stück vor Ende des zweiten Weltkriegs vom Fabrikationsband liefen. Die beiden wichtigsten Modelle waren der CCKW-352, der sogenannte "kurze Chassis" und der SSKW-353, der sogenannte "lange Chassis". Der GMC, dessen Chassis 6x6 nach einem Chassis 6x4 eines Zivilfahrzeugs entwickelt wurde, auf dem man eine Fahrerkabine mit rustikalen Formen montierte, welche die Wartung erleichtern sollte, wurde von General Motors hergestellt. Neben den üblichen Transportfahrzeugen werden zahlreiche andere Modelle entwickelt: Tankwagen, Reparaturwagen, ambulante Wartungswagen, Radiowagen, usw.. Wie der Jeep ist der GMC durch seine typische Form an allen Fronten vertreten: im Pazifik, in Nordafrika, die West- und Ost-Fronten (es wurden mehr als 100000 Stück in die UdSSR verschifft). Während der Landung in der Normandie rollen die GMCs aus Schiffen und fahren auf Stränden und werden zum Symbol der Liberation; eine Landarmee kann nicht ohne Transportmittel existieren. Dadurch dass diese Fahrzeuge ihre Missionen auch unter schwierigsten Bedingungen dank ihrer legendären Robustheit und ihrer Leistungsfähigkeit erfüllen konnten, wurden sie in der ganzen Welt zu anerkannten Fahrzeugen. Dadurch erklärt sich auch, dass selbst nach dem zweiten Weltkrieg ihre Karriere weiterlief, d.h. auf dem zivilen, als auch auf dem militärischen Bereich.

EIGENSCHAFTEN: Leergewicht (betriebsbereit): 4830 kg; theoretische Nutzlast: 2470 kg (kann in Wirklichkeit mehr als verdoppelt werden...). Gesamtlänge mit Winde: 6,93 m; Breite: 2,25 m; Radabstand: 4,17 m; Höhe ohne Plane: 2,22 m; Höhe mit Plane: 2,80 m; Motor: Bezinmotor GMC Typ 270 mit 6 serien geschalteten Zylindern 4,4 Liter; Leistung: 104 PS bei maximaler Drehzahl ; Geschwindigkeit: 71 km/h; Autonomie: 385 km; durchschnittlicher Benzinverbrauch auf 100 km: 38 Liter

E El GMC, camión entoldado de 2,5 toneladas y 6 ruedas motrices, ocupa un puesto al lado del "jeep", el "Dakota" y el "Liberty Ship" en la panoplia de vehículos de transporte míticos de la victoria aliada. Representa para el camión lo que el jeep fue para el vehículo ligero. En su amplio programa de rearme de 1940, los USA seleccionaron tres tipos de vehículos de transporte: el Dodge 4x4 de 750 kg, el GMC 6x6 de 2,5 t y el Mack 6x6 de 6 t. El modelo que fue con diferencia el más construido fue el GMC, del que salieron de las cadenas de producción más de 800.000 ejemplares antes del fin de la segunda guerra mundial. Los dos modelos principales fueron el CCKW-352, denominado "chasis corto" y el CCKW-353, denominado "chasis largo". El GMC, procedente de un chasis civil 6x4, transformado en 6x6, en el que se montaba una cabina de formas rústicas que facilitaba el mantenimiento, fue producido por la "General Motors". Además del transporte convencional se desarrollaron multitud de versiones: cisterna, asistencia mecánica, taller de mantenimiento ambulante, furgón radio, etc. Al igual que el jeep, su silueta característica surcó todos los teatros de operaciones: el Pacífico, Africa del Norte, los frentes del Oeste y del Este (se enviaron más de 100.000 a la URSS). Los GMC saliendo de los barcos y rodando en las playas serán siempre una imagen símbolo de la Liberación y, con motivo, ya que un ejército en campaña no puede existir sin los medios de transporte y de soporte logístico. Su aptitud para cumplir con su misión y las más difíciles condiciones gracias a su legendaria robustez y a su potencia, hizo de los GMC vehículos apreciados universalmente. Esto explica que su carrera continuara mucho después de la segunda guerra mundial, tanto en ámbitos civiles como militares.

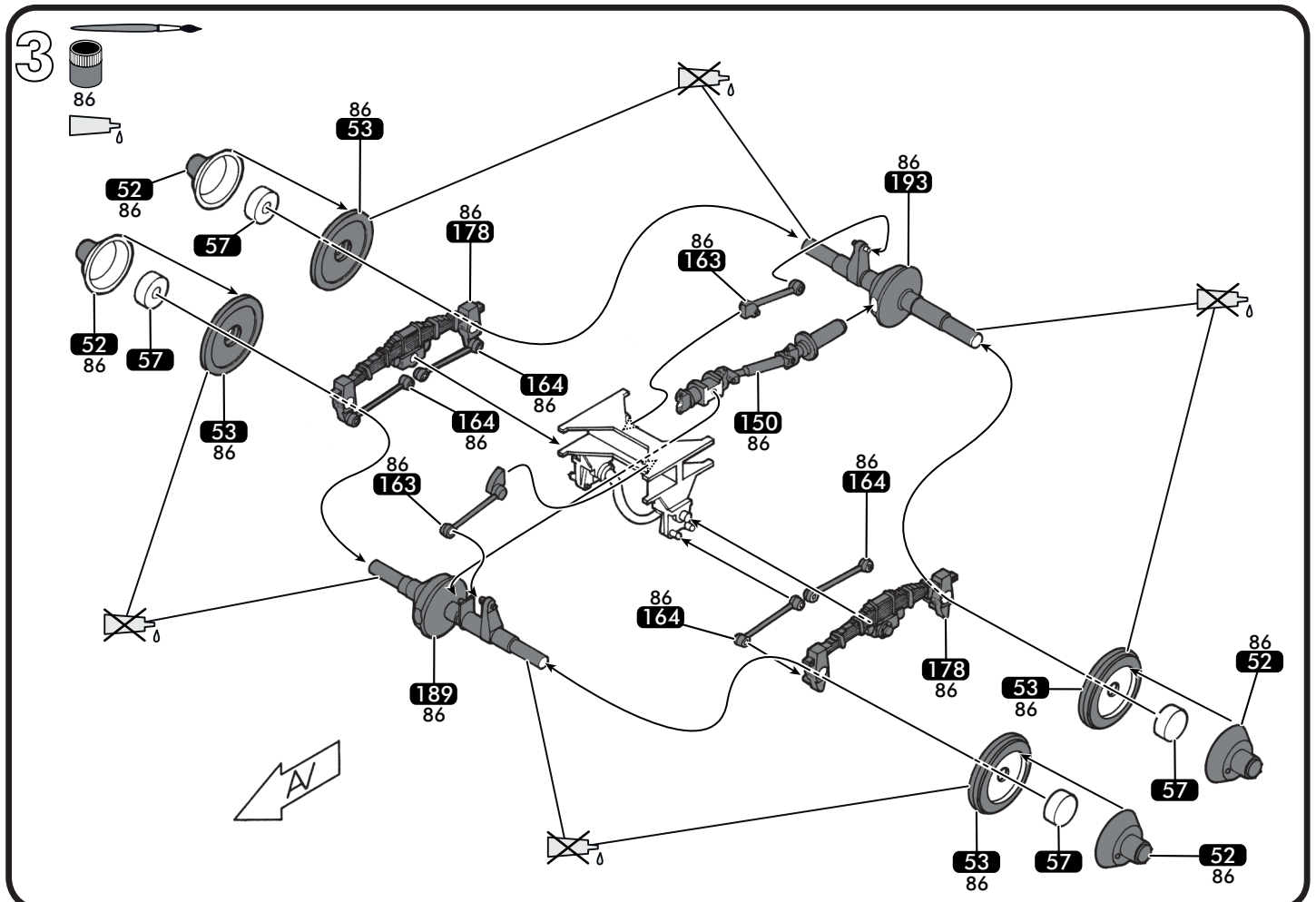
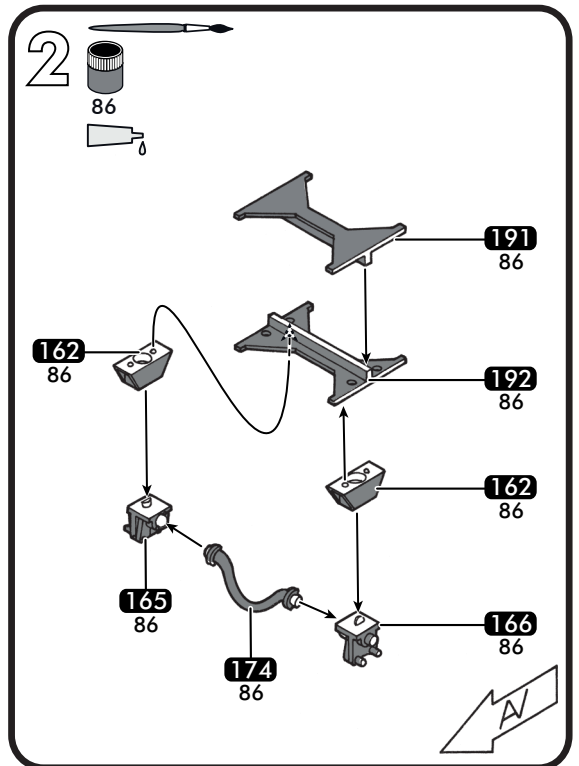
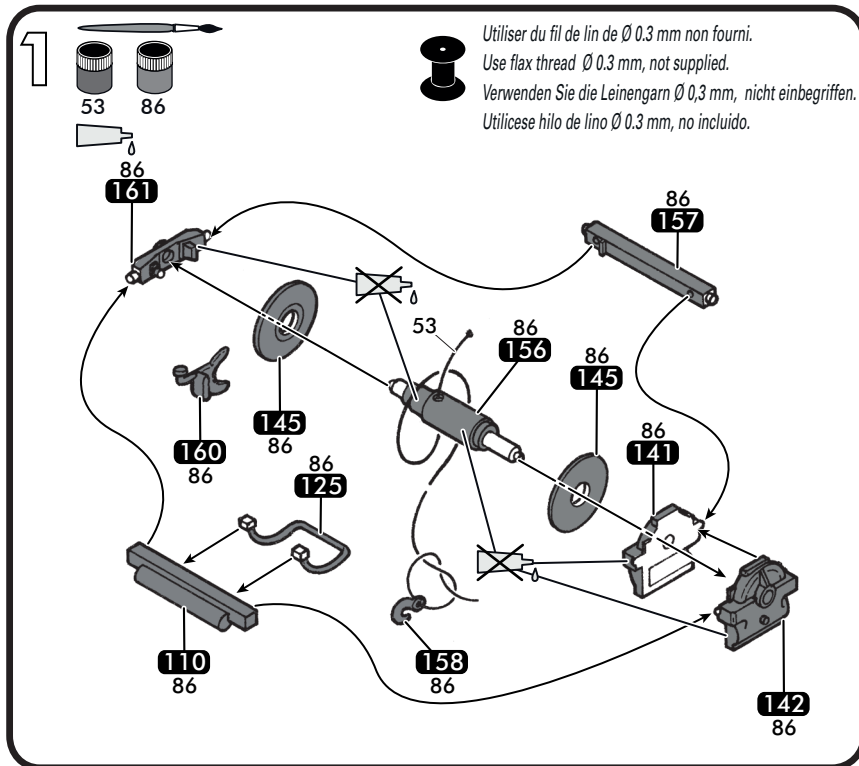
CHARACTERISTICAS: Peso en vacío (en orden de marcha): 4.830 kg. Carga útil teórica: 2.470 kg (en realidad puede más que duplicarse...). Longitud total con cabrestante: 6,93 m. Anchura 2,24 m. Distancia entre ejes: 4,17 m. Altura sin toldo: 2,22 m, con toldo: 2,80 m. Motor: GMC tipo 270 de gasolina, 6 cilindros en línea de 4,4 l. Potencia: 104 CV a régimen máximo. Velocidad: 71 km/h. Autonomía: 385 km. Consumo medio: 38 l/100 km.

S GMC, en 6-hjulsdriven lastbil på 2,5 ton med presenning, har sin plats vid sidan av "jeepen", "Dakotan" och "Liberty Ship" i den fullständiga samlingen av mytiska transportmedel som ledde till de allierades seger. Den var för lastbilarna vad jeepen var för de lätta fordonen. I 1941 års vidsträckt program för återupprustning valde USA ut tre modeller av transportfordon : den fyrhjulsdrivna Dodgen på 750 kg, den 6-hjulsdriva GMC på 2,5 ton och den 6-hjulsdriva Mack på 6 ton. Den avgjort mest byggda modellen var GMC varav 800 000 exemplar lämnade innan slutet på andra världskriget. De två huvudsakliga modellerna var CCKW-352 med "kort chassi" och CCKW-353 med "långt chassi". GMC utvecklade ur ett civilt chassi med 6 hjul, varav 4 drivhjul, omvandlat till 6-hjulsdrift, på vilket en förarhytt med enkla former som underlättade underhållet, tillverkades av "General Motors". En stor mängd versioner skulle komma att utvecklas utöver de klassiska transportmedlen : tankvagn, bärgningsbil, verkstadsbil för underhåll, fordon med radioutrustning, o.s.v. Liksom jeepen genomkorsade dess karakteristiska silhuett alla operationsteatrar : Stilla havet, Nordafrika, öst- och västfronterna (över 100 000 skickades till Sovjetunionen). GMC som kom ut ur båtarna och rullade på strandrensorna under landstigningen i Normandie skulle ständigt visa sig som en symbolisk bild av befrielsen; det är nog så sant att en armé i strid inte kan existera utan transportmedel och logistikunderlag. Deras benägenhet att fylla sin uppgift under de svåraste förhållanden tack vare deras legendariska hållbarhet och styrka gjorde dem till universellt uppskattade fordon. Detta förklarar varför deras karriär fortsatte långt efter andra världskriget, på det civila såväl som på det militära området.

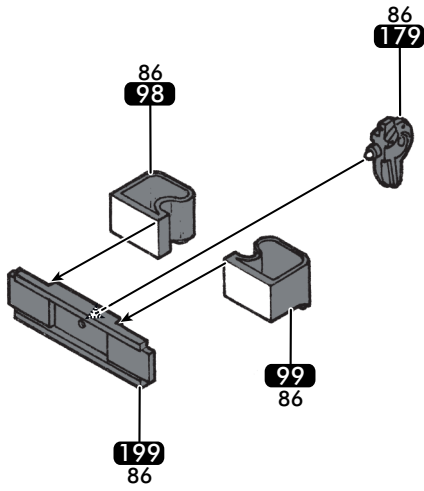
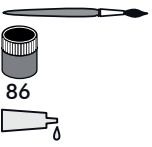
TEKNISKA DATA : Tomvikt (i gång) : 4 830 kg. Teoretisk rörlig last : 2 470 kg (kan i verkligheten mer än fördubblas).. Total längd med vinsch / 6,93 m. Bredd : 2,24 m. Hjulavstånd : 4,17 m. Höjd utan presenning : 2,22 m ; med presenning : 2,80 m. Motor : GMC-typ 270 bensinmotor, 6 cylindrar i rad med en cylindervolyum på 4,4 l. Motorstyrka : 104 hk med högsta motorhastighet. Max hastighet : 71 km/tim. Autonomi : 385 km. Bränsleförbrukning i medeltal per 100 km : 38 l.

PEINTURES RECOMMANDEES:

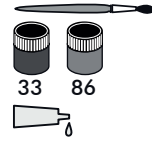
11 Argent Silver Silber	19 Rouge vif brillant Gloss bright red Glänzend-Hellrot	33 Noir mat Matt black Mattschwarz	53 Gris métallique Gunmetal Metallgrau	56 Aluminium Aluminium Aluminium	61 Chaire mat Matt flesh Matt-Hauffarbe	66 Gris-brun olive mat Matt olive darb Matt-Olivgrün	85 Noir de charbon satiné Satin coal black Seidenmatt-Kohlenschwarz	86 Olive claire mat Matt light olive Matt-Hellolive	113 Rouille mat Matt rust Matt-Rost



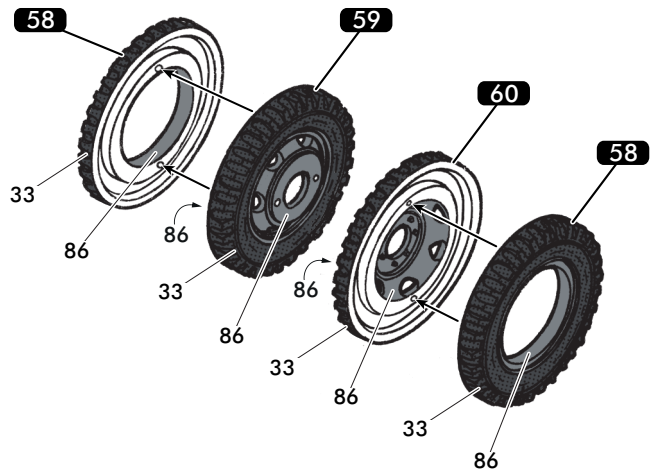
4



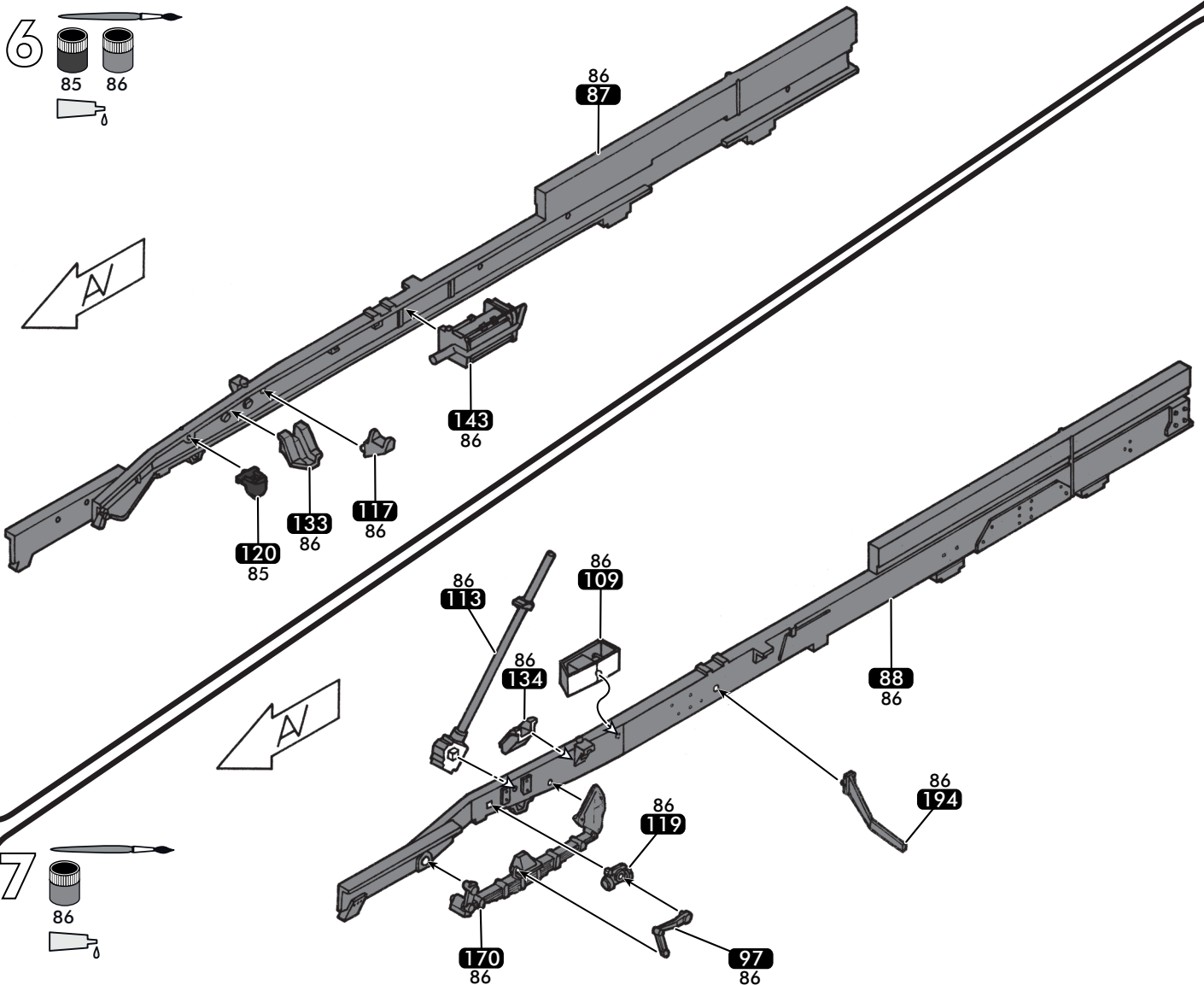
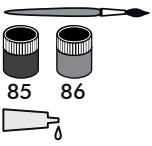
5



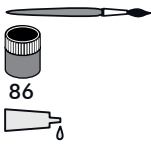
x4



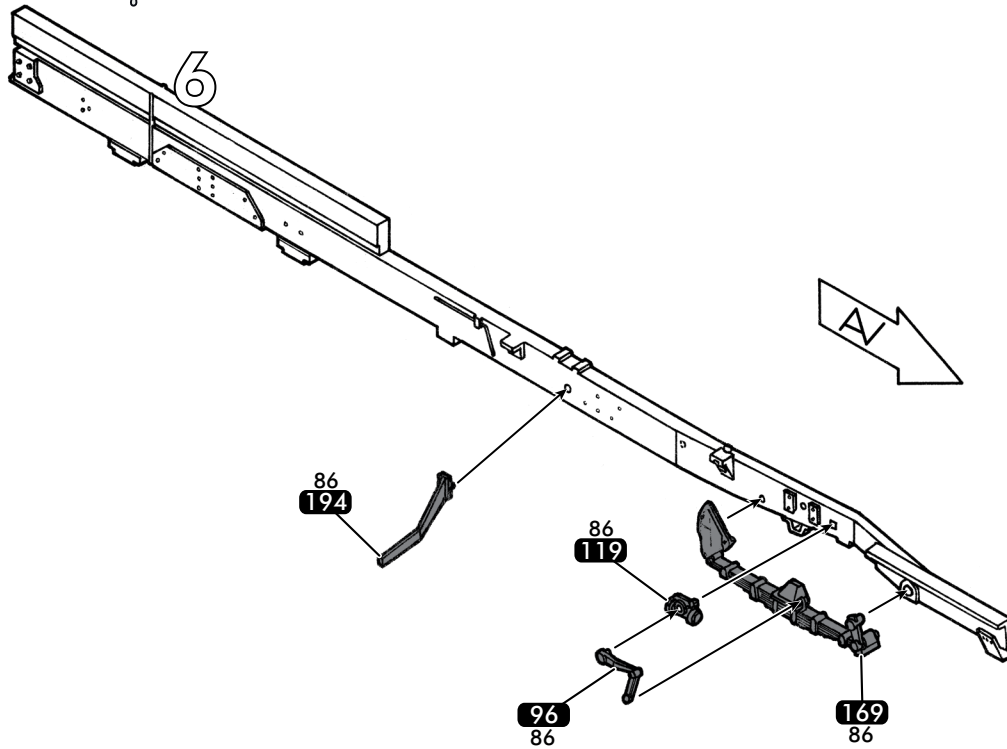
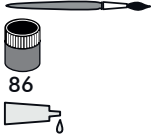
6



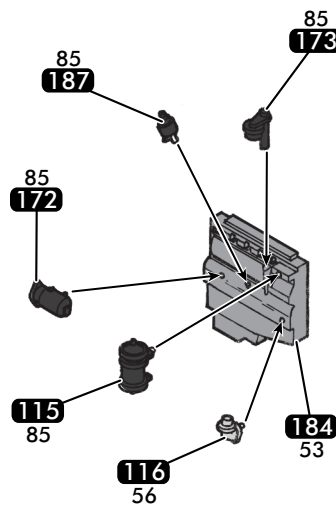
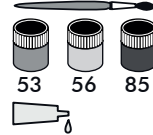
7



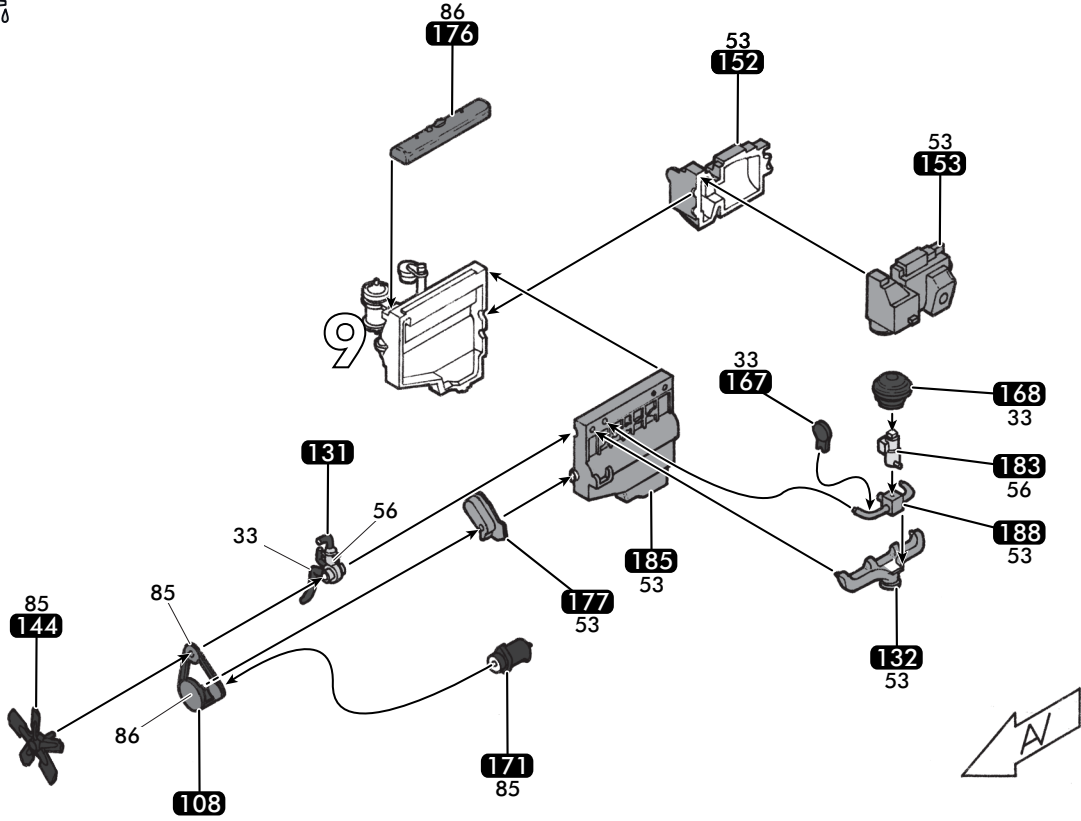
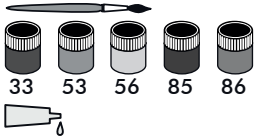
8



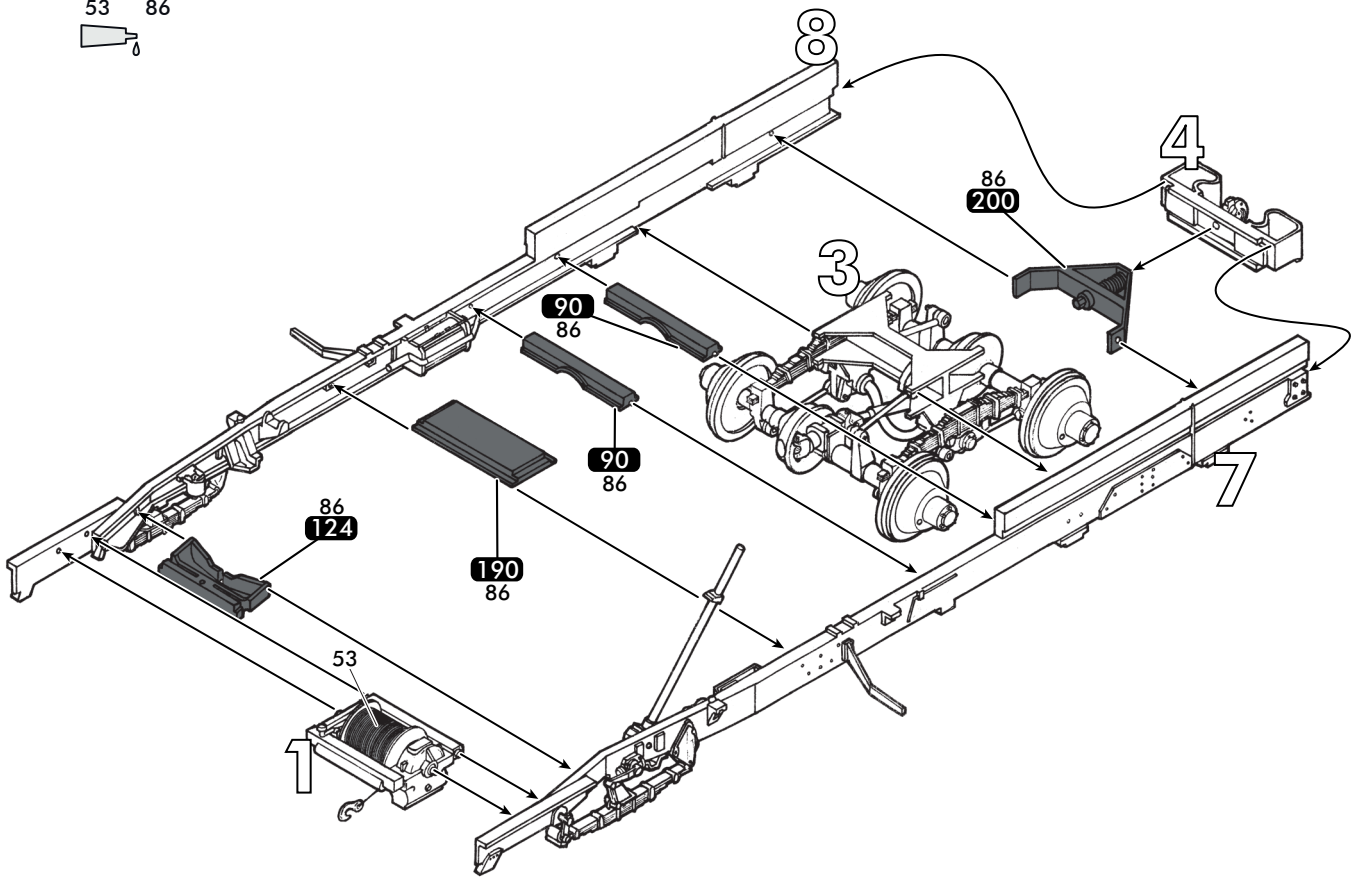
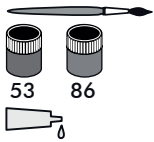
9



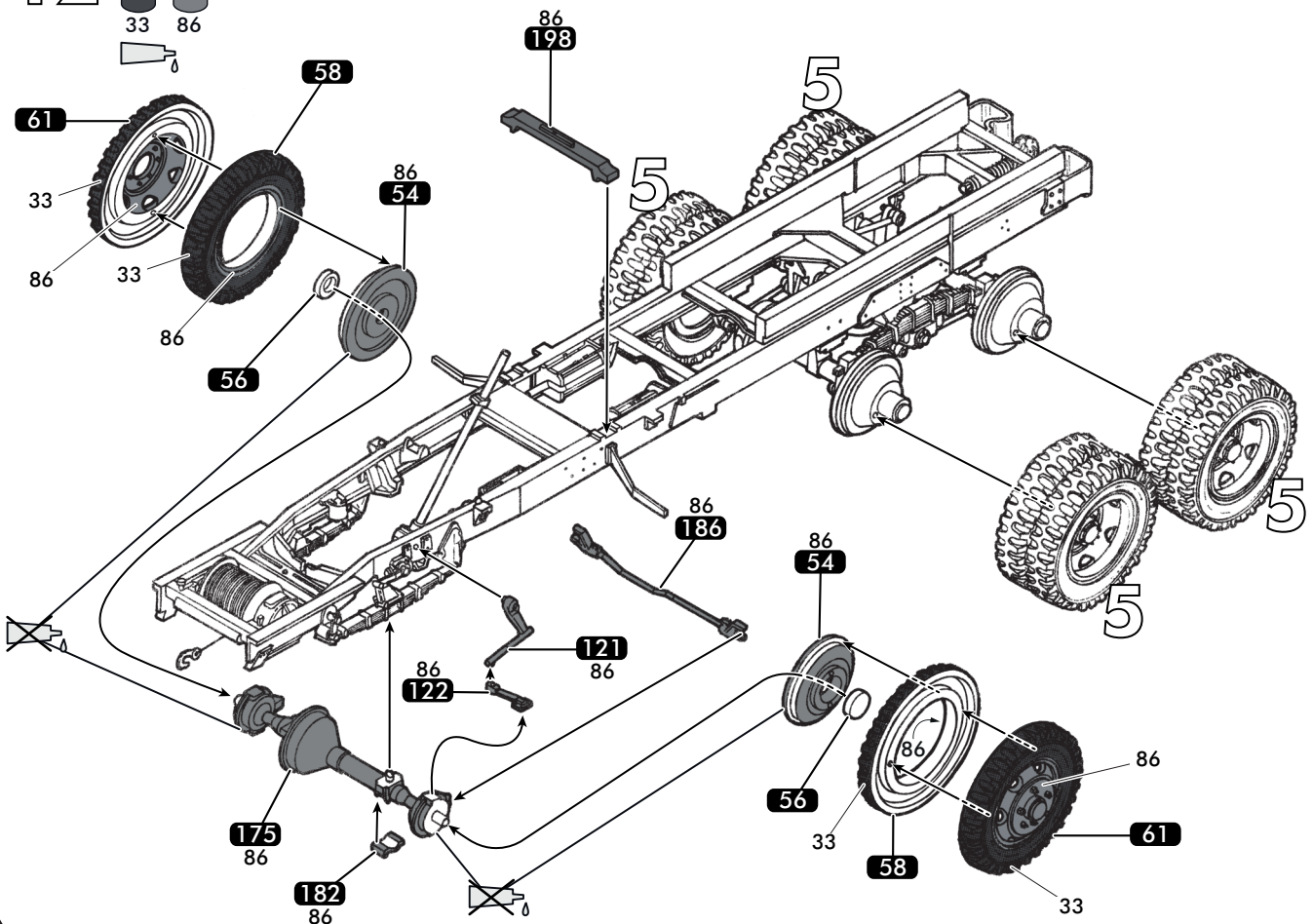
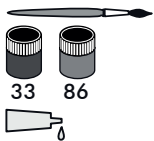
10



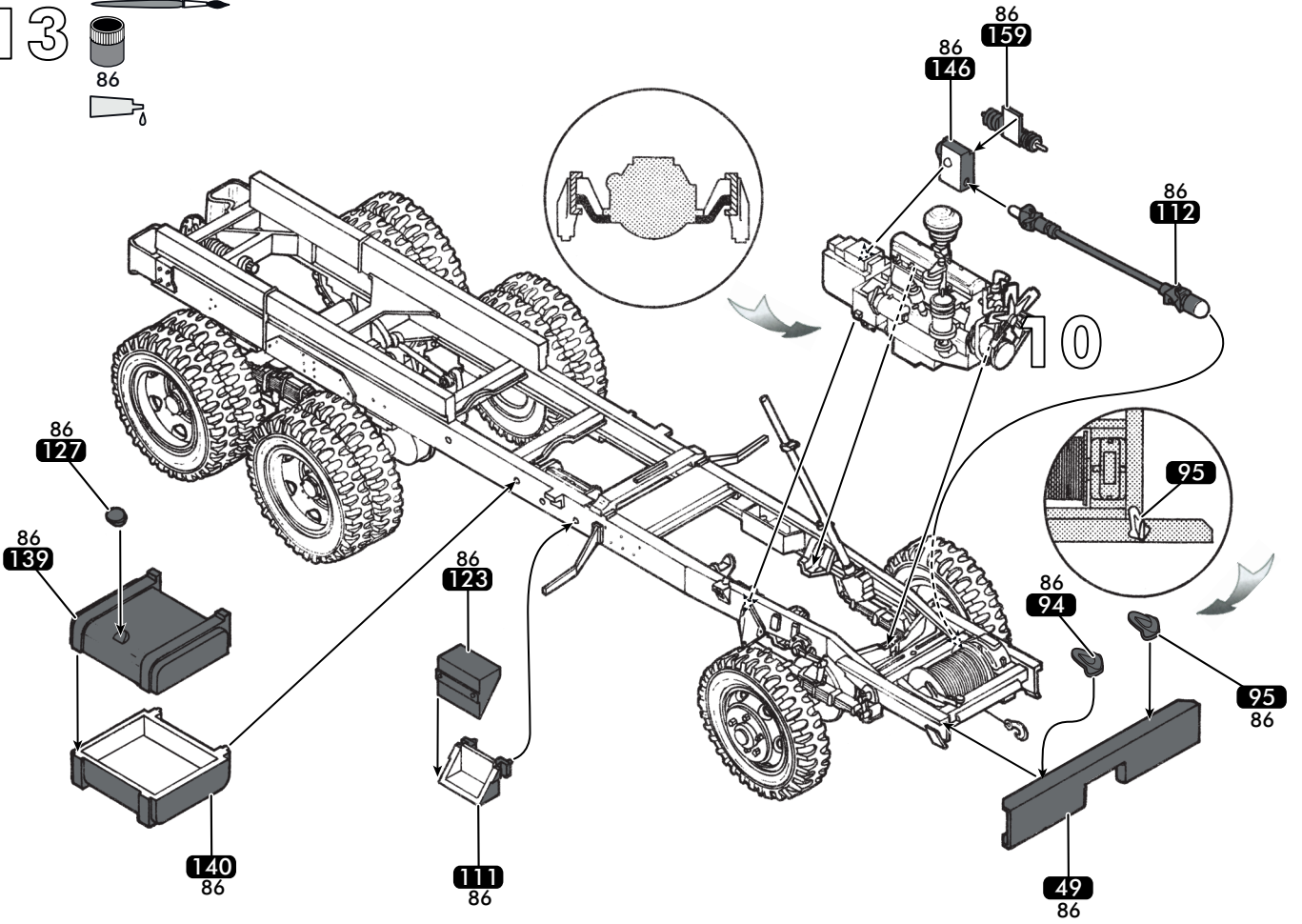
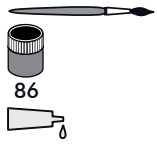
11



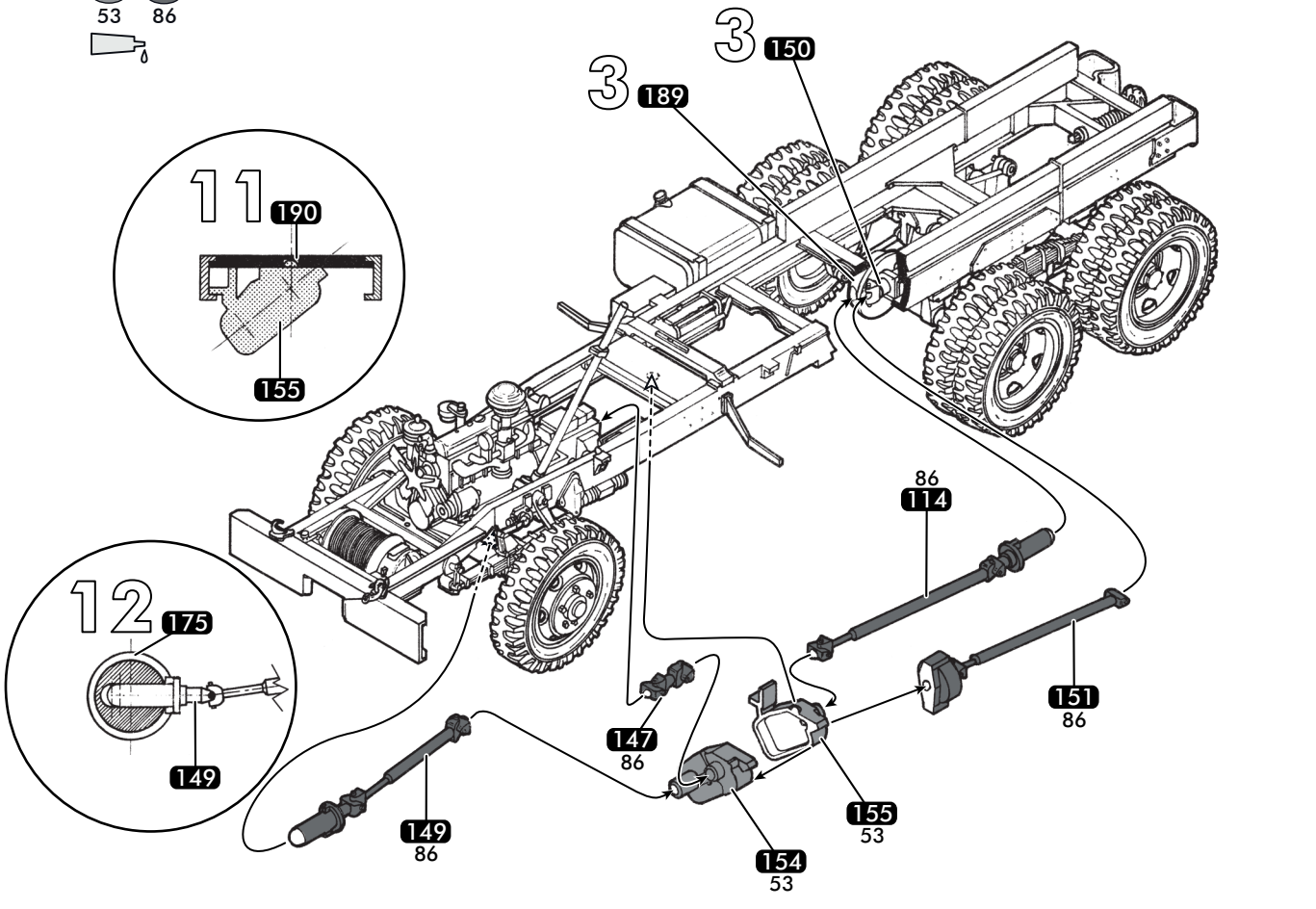
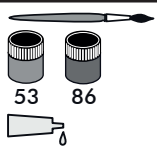
12



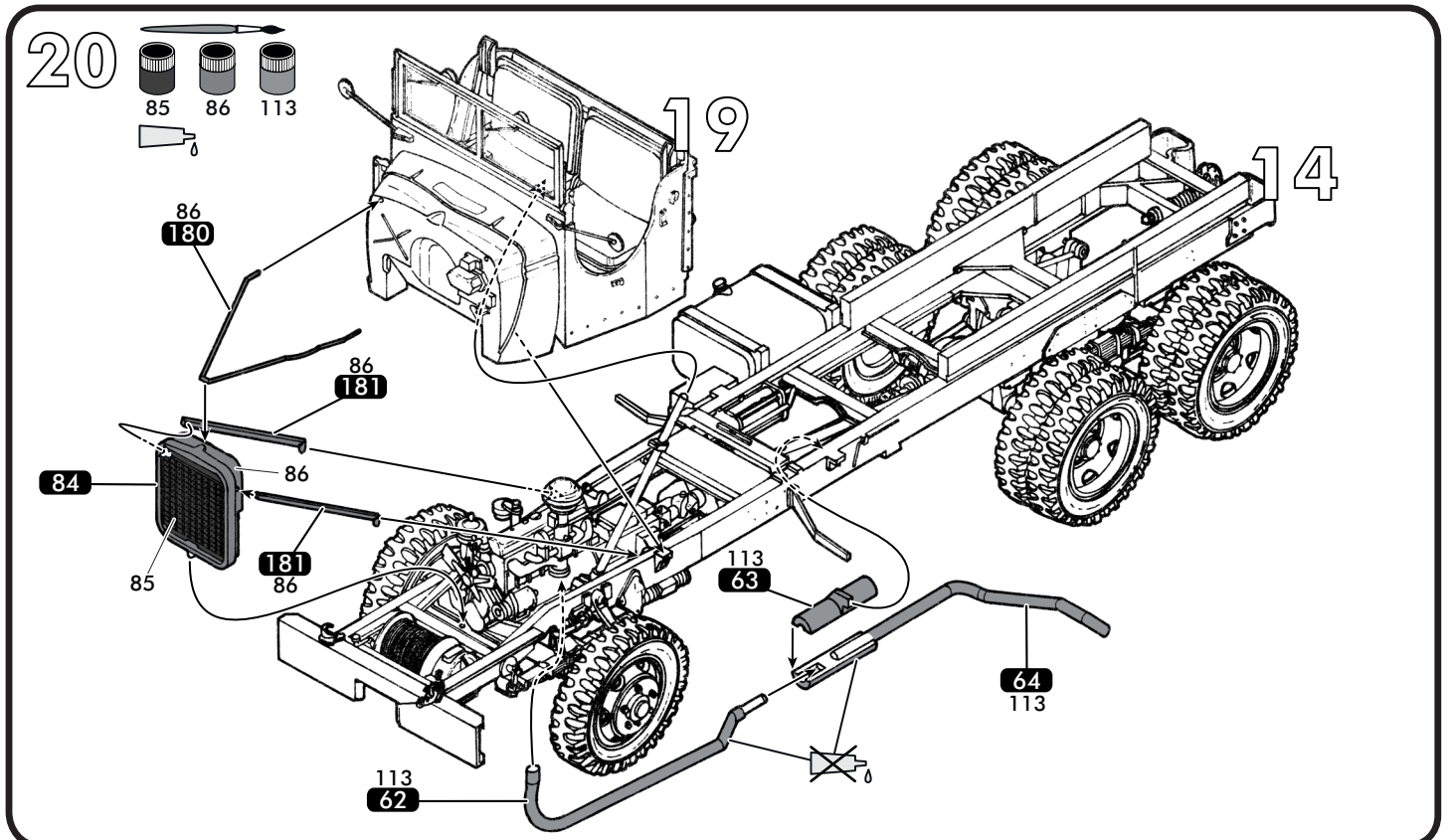
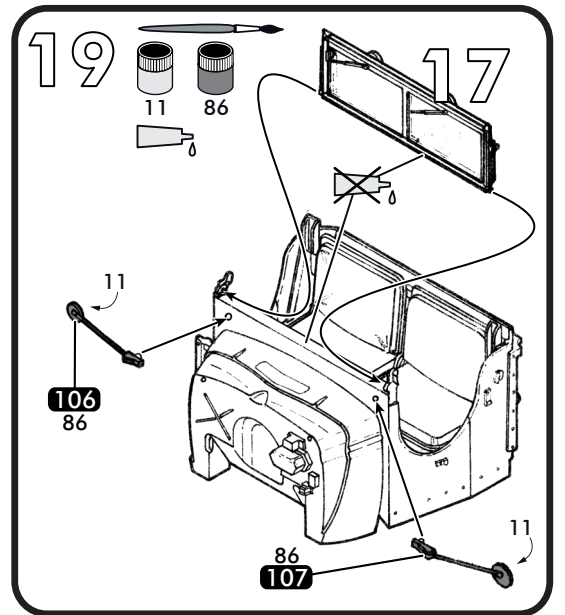
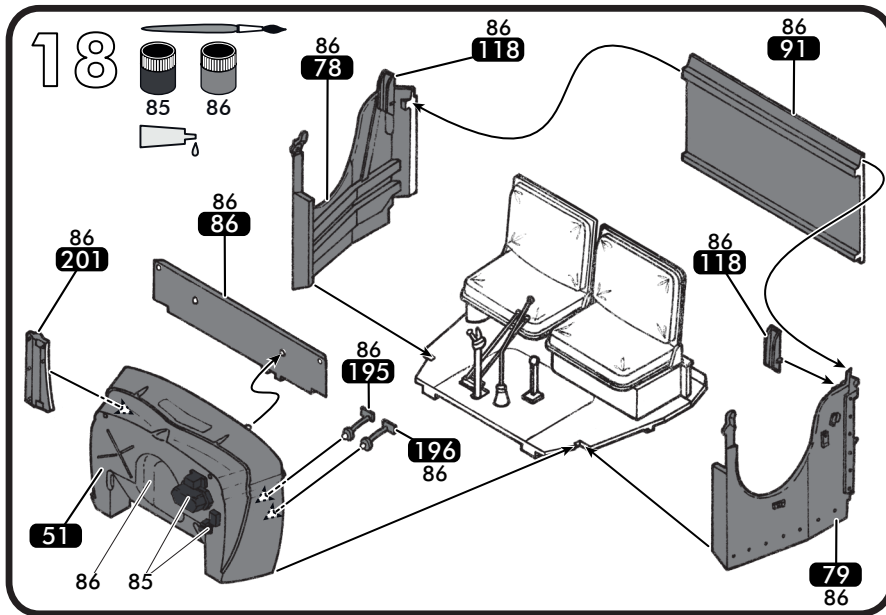
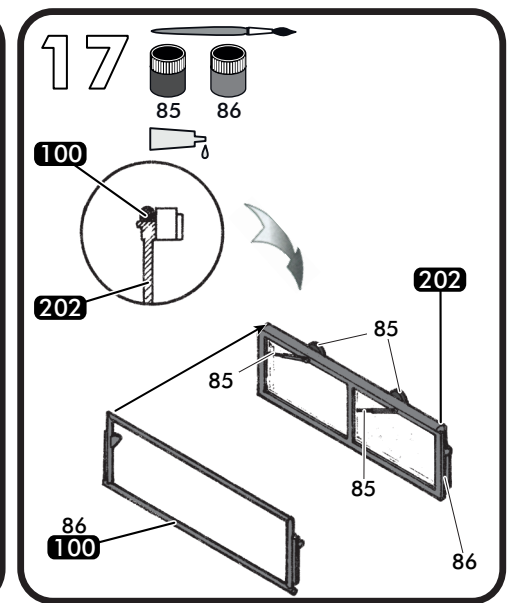
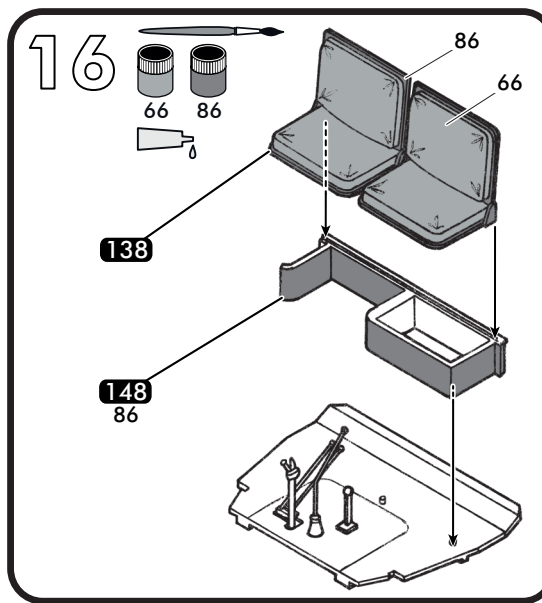
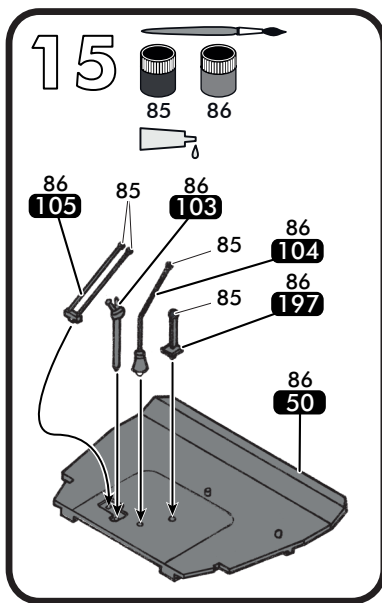
13



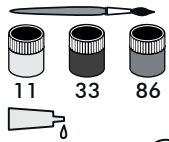
14




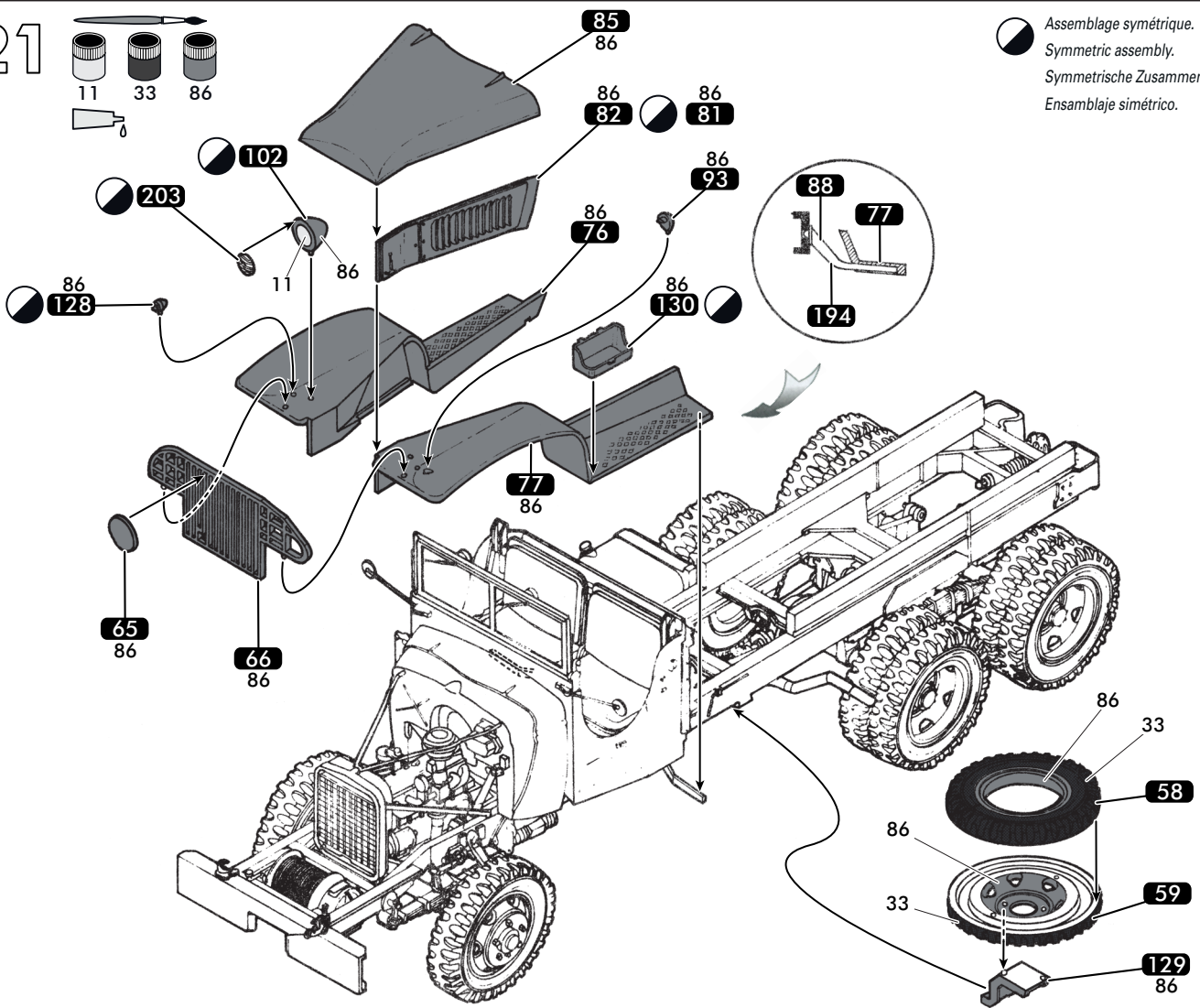
81121



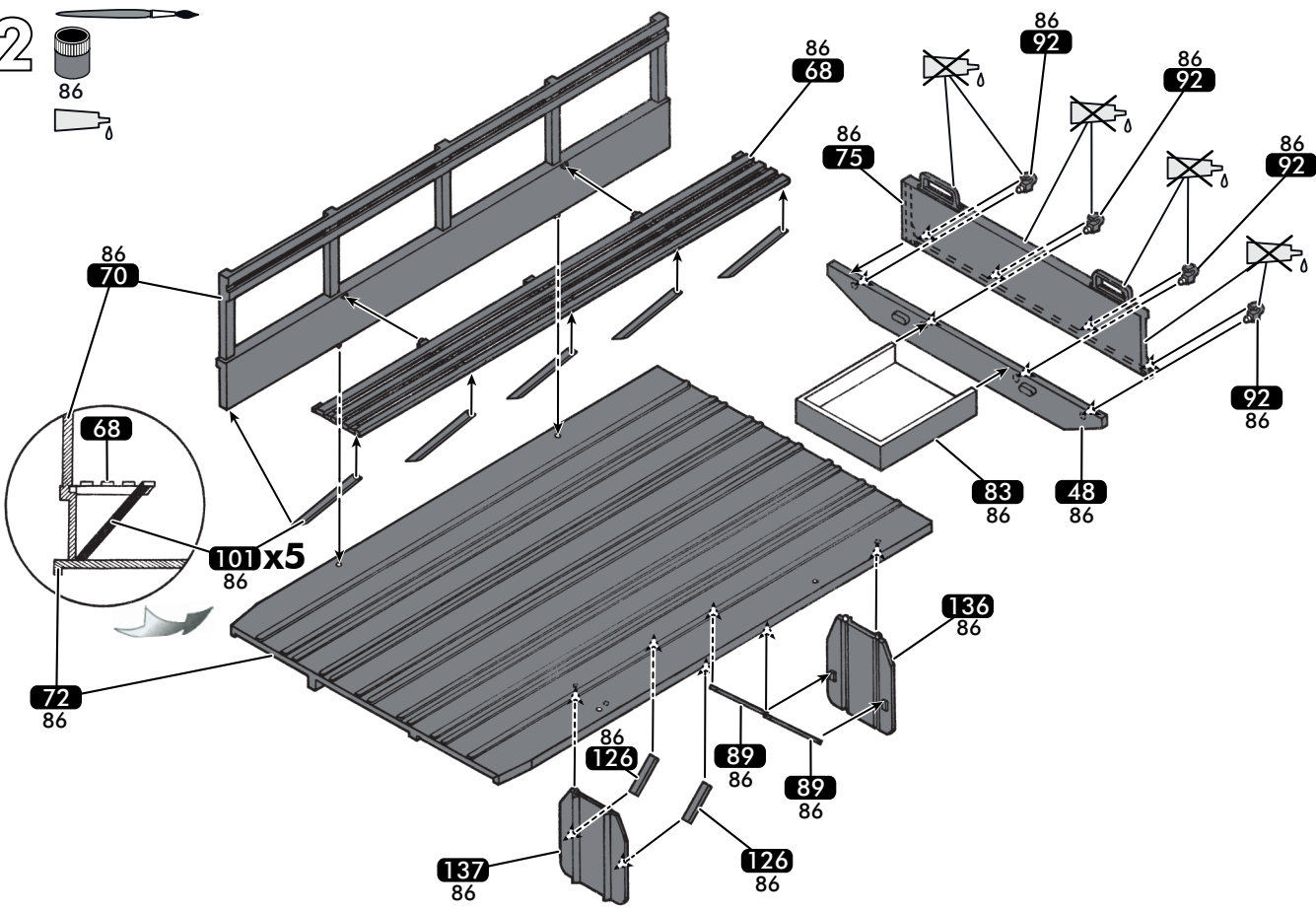
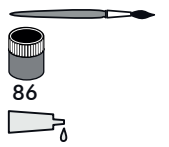
21



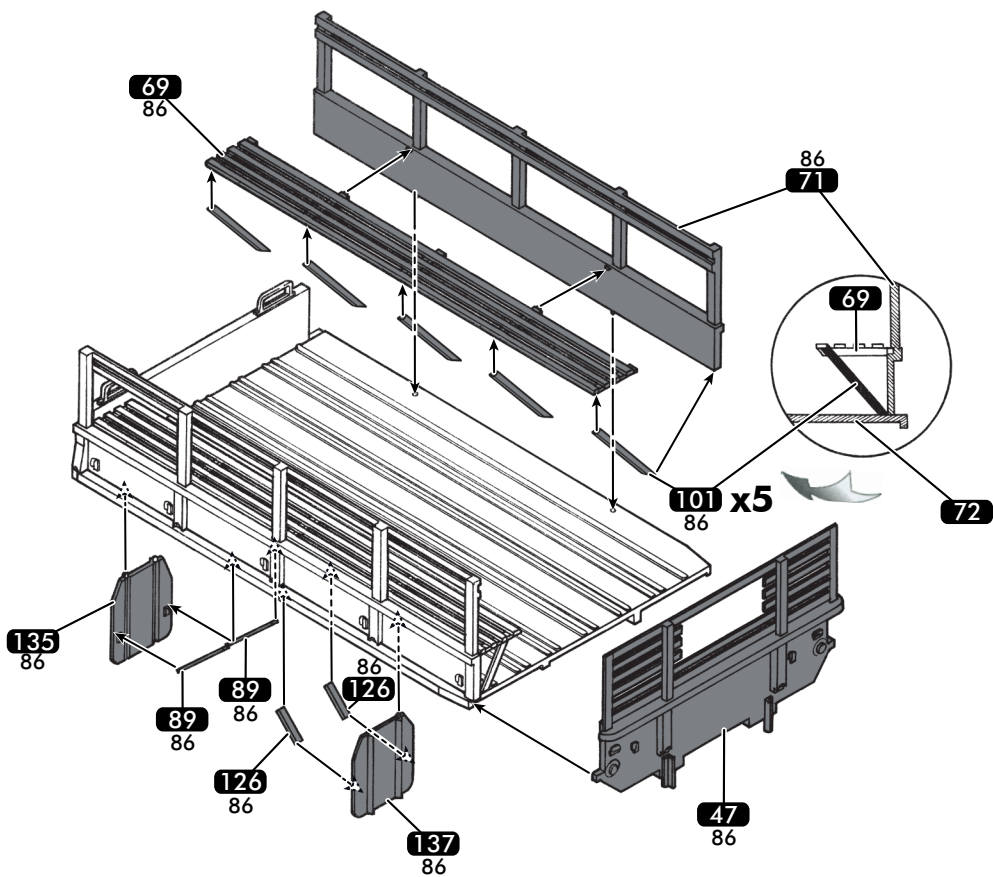
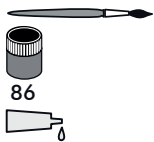
 Assemblage symétrique.
 Symmetric assembly.
 Symmetrische Zusammenstellung.
 Ensamblaje simétrico.



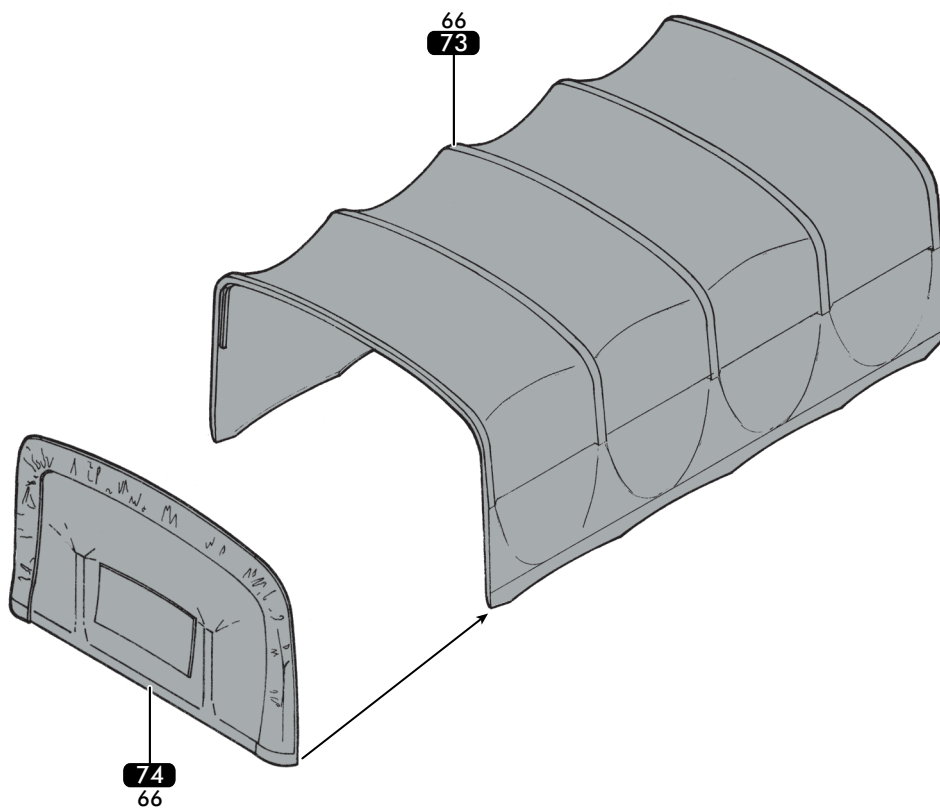
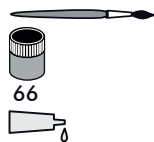
22

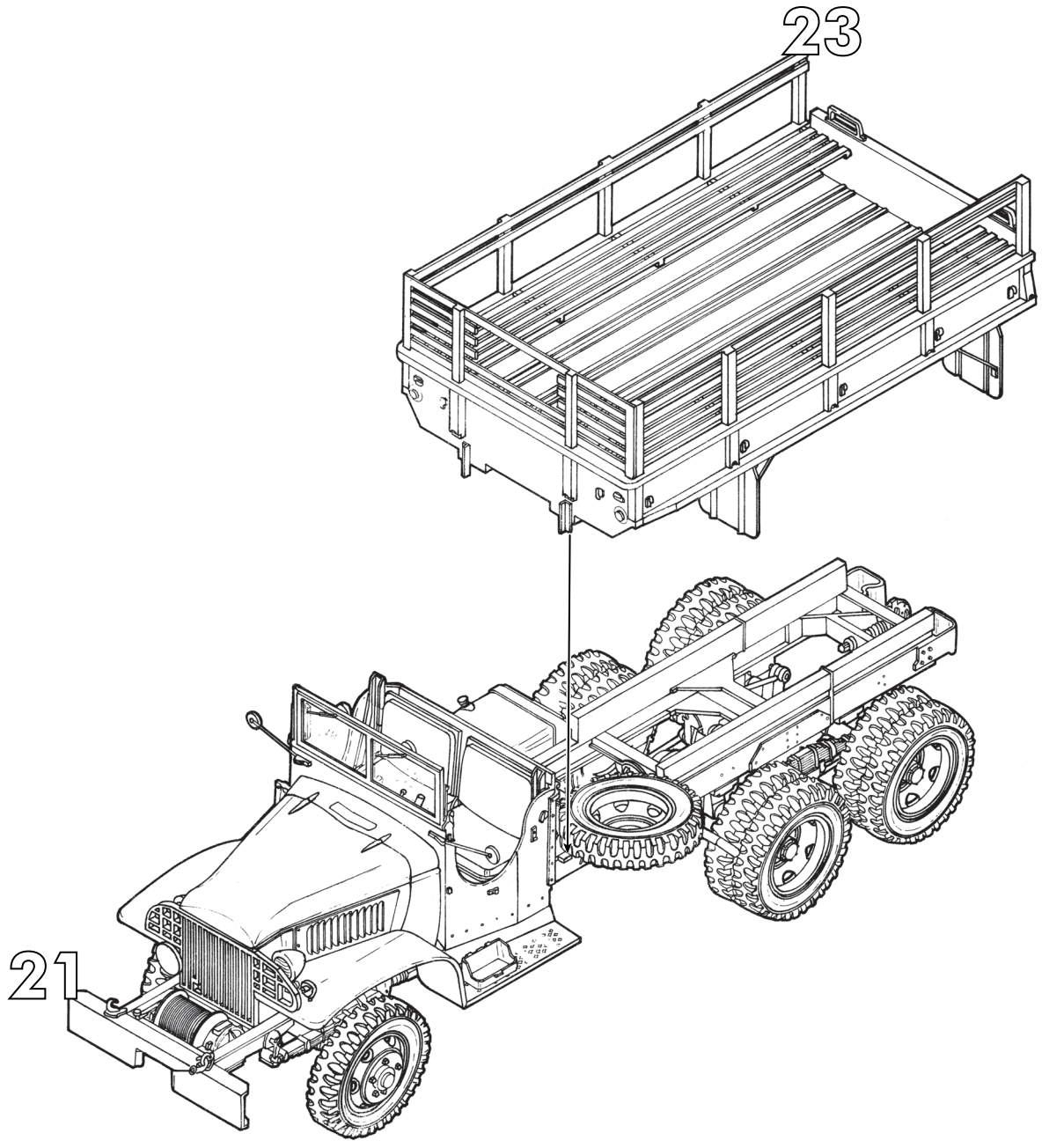


23

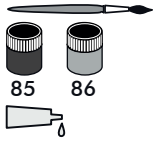



24

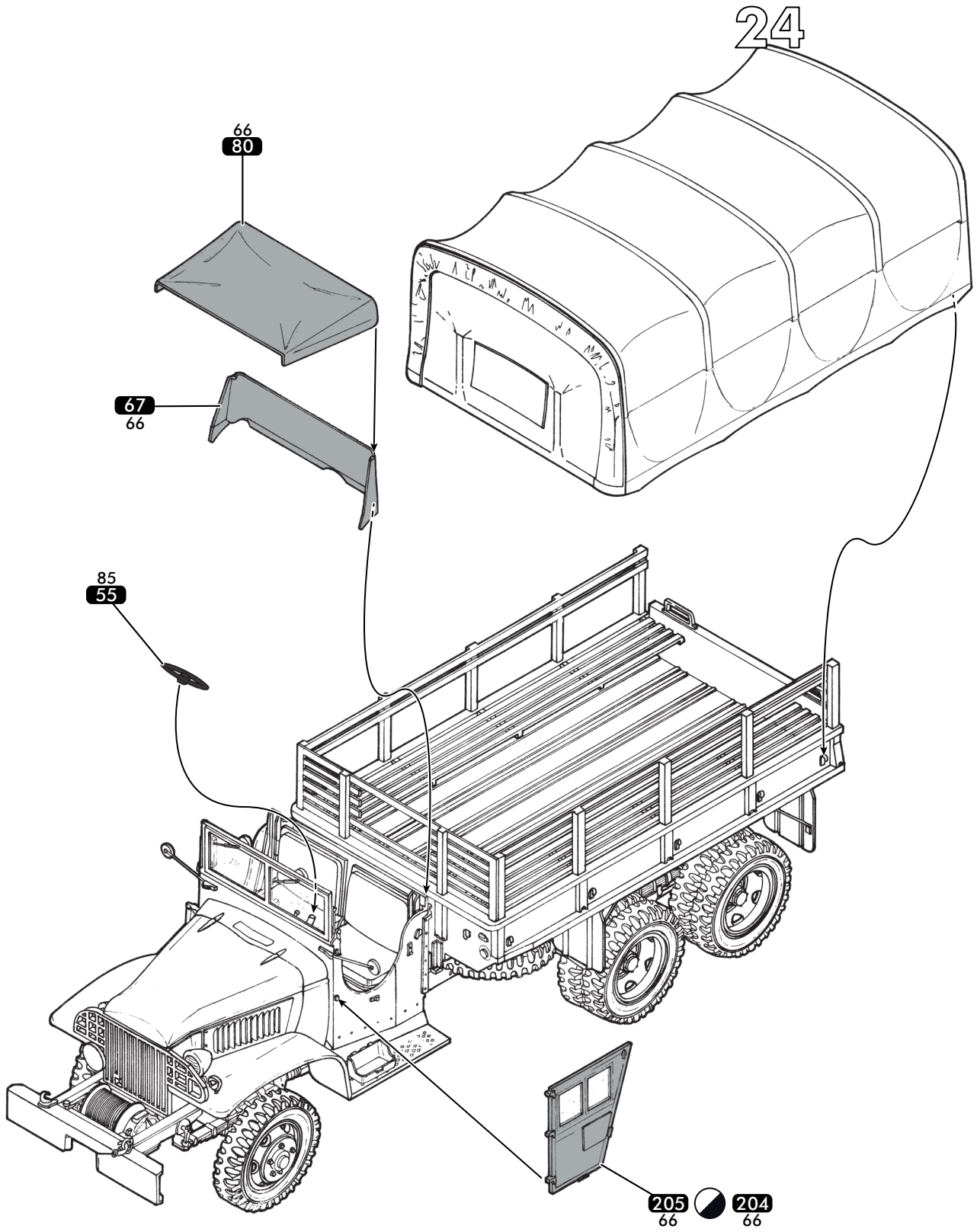




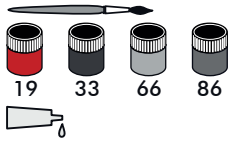
26



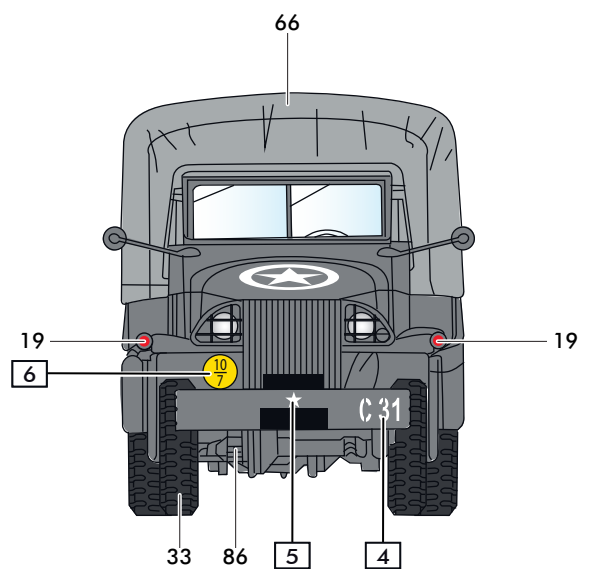
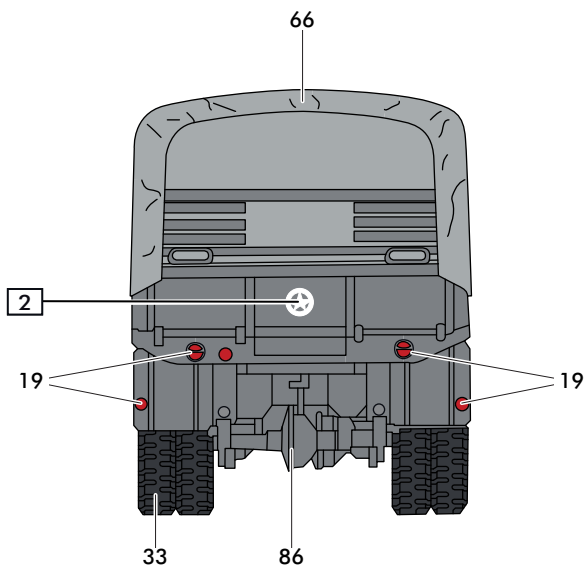
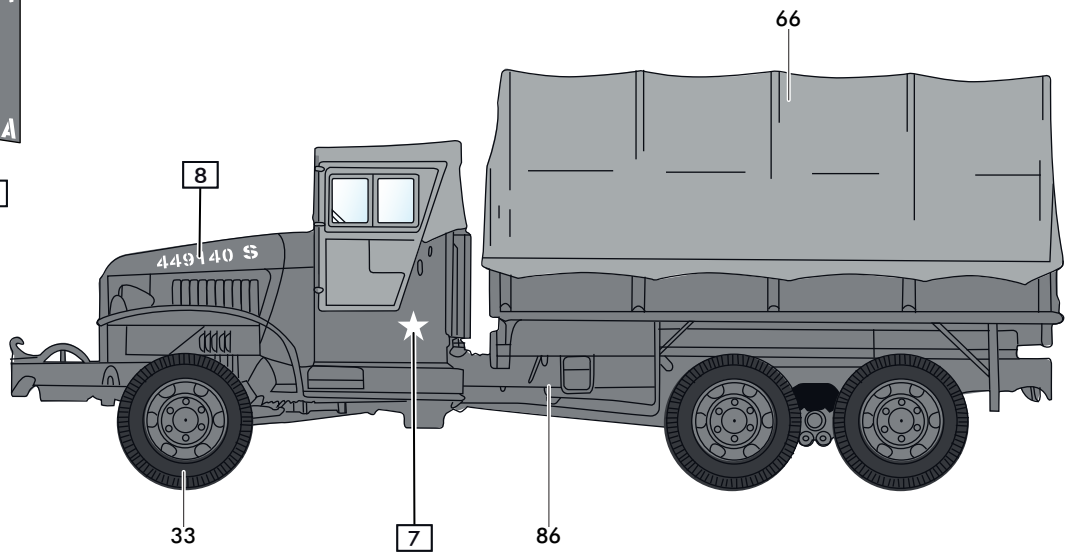
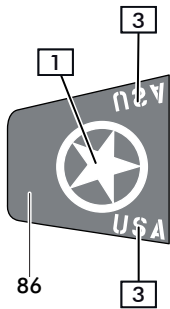
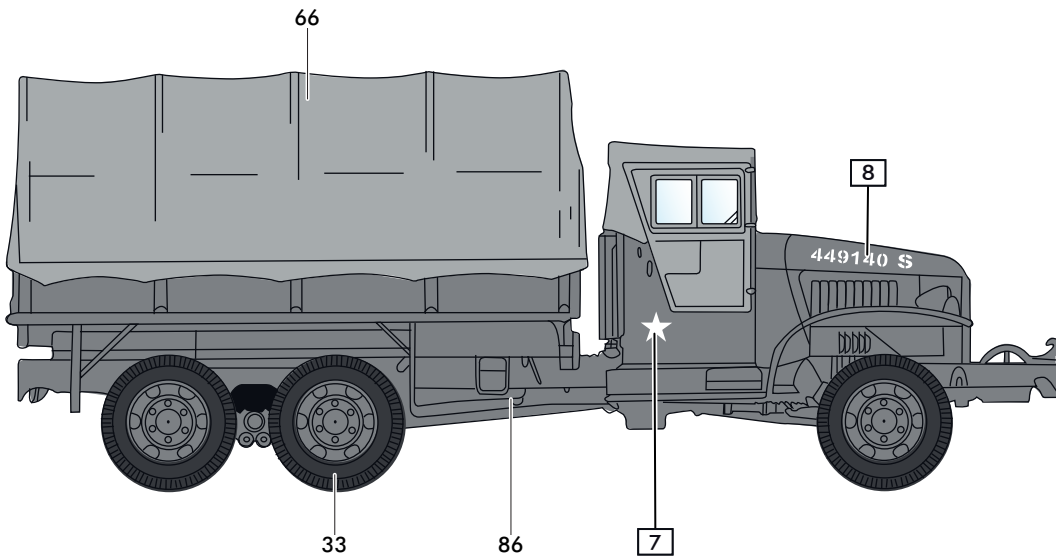
 Assemblage symétrique.
Symmetric assembly.
Symmetrische Zusammenstellung.
Ensamblaje simétrico.



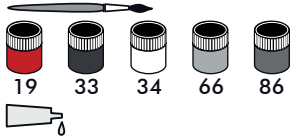
27



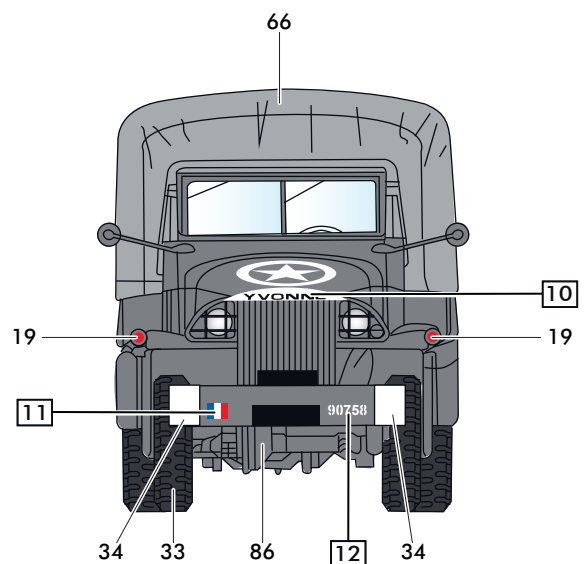
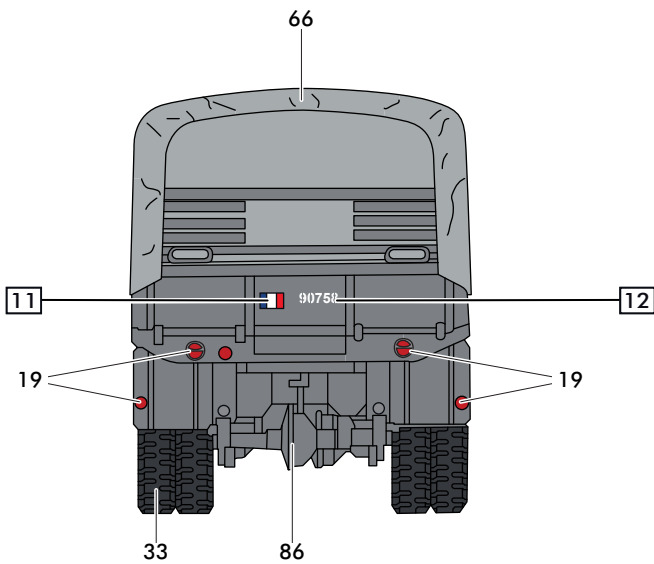
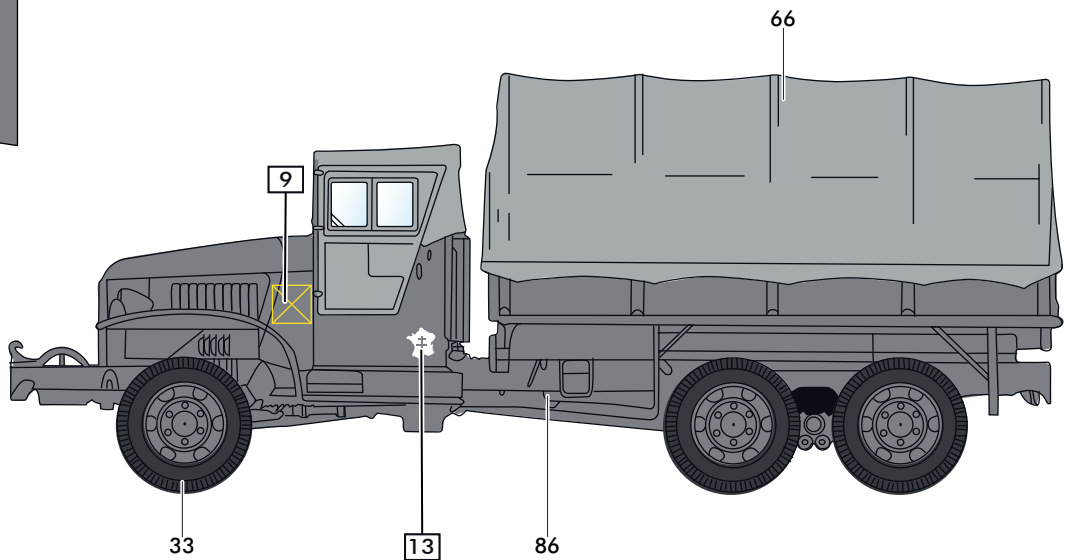
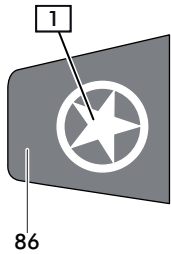
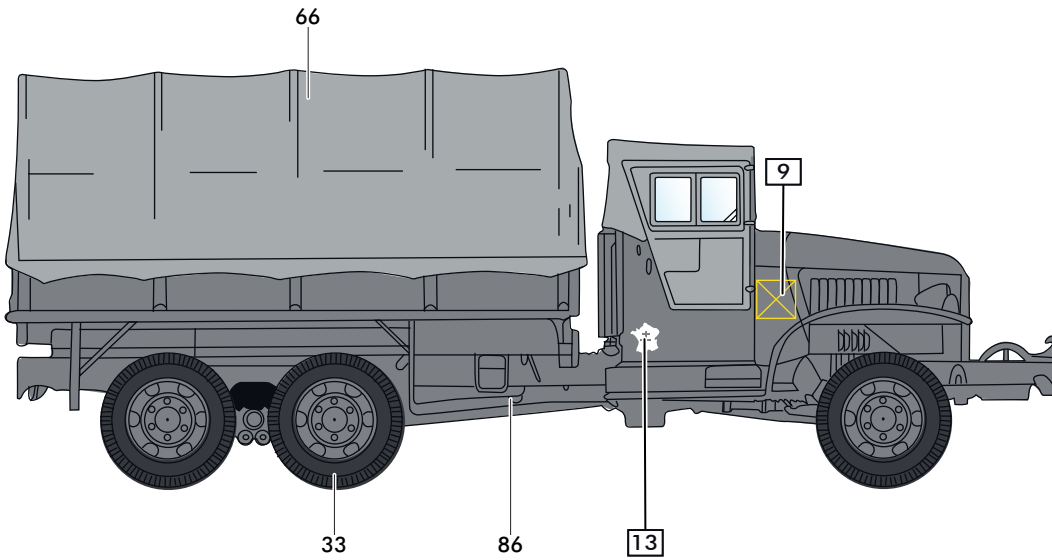
USA : GMC CCKW 353, 6 Juin 1944



27



France : GMC CCKW 353 2ème DB, Août 1944



SERVICE CONSOMMATEURS 

www.heller.fr

Pour toute demande de SAV, connectez-vous sur notre site www.heller.fr puis envoyez votre demande détaillée via l'onglet «NOUS CONTACTER».

For any request of SAV(after-sales service), please connect on our website www.heller.fr then send us your detailed request via the « NOUS CONTACTER» tab.

**HELLER HOBBY GmbH
Erlenbacher Str. 3
42477 - Radevormwald
GERMANY**



Fabriqué en France