



# viessmann

## Aufbauanleitung Quertragwerk

(D) Dieses Produkt ist kein Spielzeug. Nicht geeignet für Kinder unter 14 Jahren!

(GB) This product is not a toy. Not suitable for children under 14 years!

(F) Ce produit n'est pas un jouet. Ne convient pas aux enfants de moins de 14 ans.

(I) Questo prodotto non è un giocattolo. Non adatto a bambini al di sotto dei 14 anni.

(E) Esto no es un juguete. No recomendado para menores de 14 años!

(NL) Dit produkt is geen speelgoed. Niet geschikt voor kinderen onder 14 jaar!

Die Turmmasten 4215, 4216 und 4217 sind über eine T-Nuten-Führung mit einem Grundträger verbunden. Dadurch wird eine Montage von der Oberseite der Anlage aus ermöglicht.

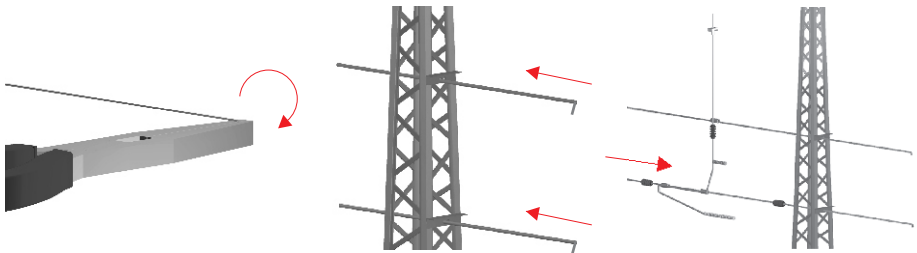
1. Schieben Sie die Turmmasten vorsichtig von den Grundträgern herunter.



2. Positionieren Sie die Grundträger an der gewünschten Stelle auf Ihrer Anlage.

3. Markieren Sie mit Hilfe eines Stiftes oder einer Spitze die Schraubenpositionen. Anschließend entfernen Sie die Grundträger und stechen bzw. bohren mit einem 1,2 mm Bohrer die ermittelten Positionen vor.

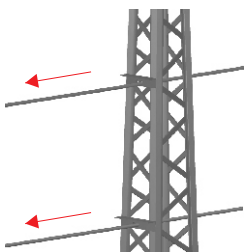
4. Positionieren Sie nun die Grundträger erneut und befestigen diese mit den beliebigen Senkkopfschrauben und einem Kreuzschlitzschraubendreher.



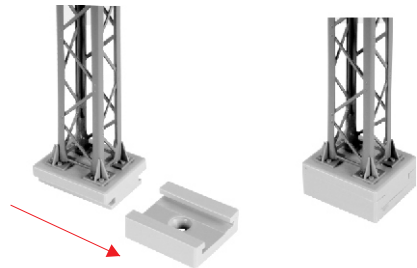
5. Winkeln Sie die Richtseile mit einer Zange (z.B. **viessmann** 4298) an jeweils einem Ende auf einer Länge von ca. 3 mm um 90° ab.

6. Führen Sie die beiden Richtseile (4276) in die entsprechenden Öffnungen eines Turmmastes ein.

7. Fädeln Sie die Halteelemente (4277) und Isolatoren auf die Richtseile auf. Beachten Sie dazu auch die Abbildung des fertigen Tragwerkes am Ende dieser Anleitung.

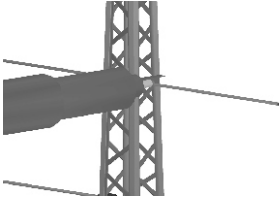


8. Führen Sie die beiden Richtseile nun auch in die entsprechenden Öffnungen des zweiten Turmmastes ein.

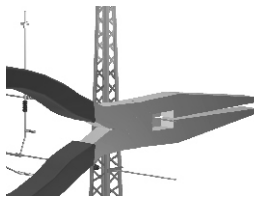


9. Schieben Sie nun die Turmmasten mit der T-Nut wieder auf die Grundträger auf.

bitte wenden!

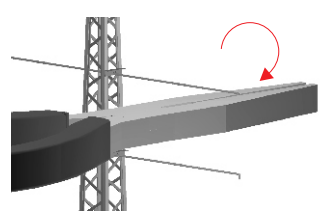


10. Markieren Sie die beiden Richtseile an der Stelle, an der sie aus dem Mast austreten.



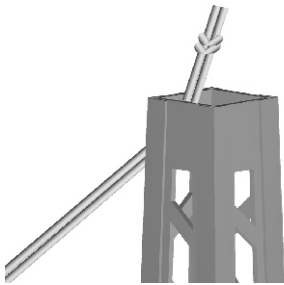
11. Schieben Sie die beiden Masten etwas nach innen in Richtung Gleise.

12. Schneiden Sie die beiden Richtseile jeweils ca. 3 mm hinter den Markierungen ab.

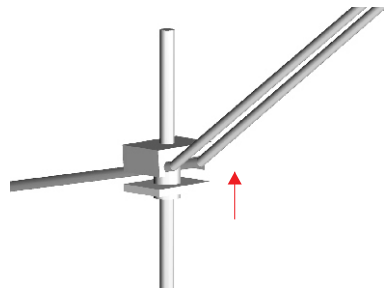


13. Biegen Sie die Richtseile jeweils ca. 1 mm vor der Markierung auf die gleiche Weise und in die gleiche Richtung um, wie sie es bereits auf der gegenüberliegenden Seite getan haben (s. Punkt 5).

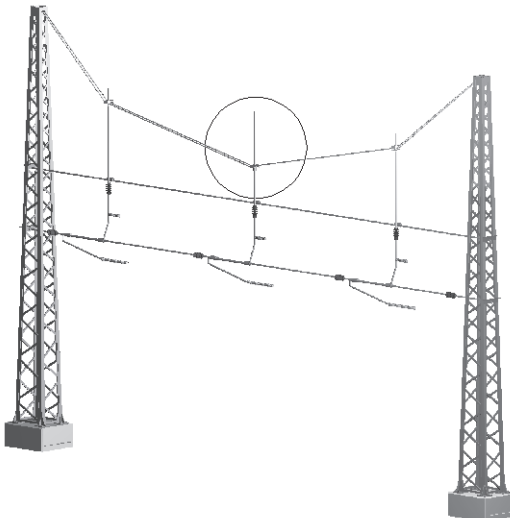
14. Ziehen Sie die Masten wieder nach außen auf Ihre ursprüngliche Position.



15. Nehmen Sie das Quertragseil doppelt und fädeln Sie es wie dargestellt in die dafür vorgesehene Öffnung beider Turmmasten ein. Verknoten Sie dann die Enden, um das Seil zu sichern.



16. Hängen Sie nun das Quertragseil in die Halteelemente ein und sichern Sie es, indem Sie die Bodenplatte jedes Elementes nach oben schieben. Sollte sich dann das Quertragseil als zu lang darstellen, kann es an den Enden noch etwas gekürzt werden.



Das fertige Quertragwerk nach der Montage.

17. Nachdem die Halteelemente positioniert sind und die Höhe des Quertragseiles eingestellt ist, können die Halteelemente bis kurz oberhalb des Kunststoffteiles gekürzt werden.



**viessmann**  
Modellspielwaren GmbH  
Am Bahnhof 1  
D - 35116 Hatzfeld  
[www.viessmann-modell.de](http://www.viessmann-modell.de)

Sachnummer: 92370  
Stand 01 11/06 ÄI