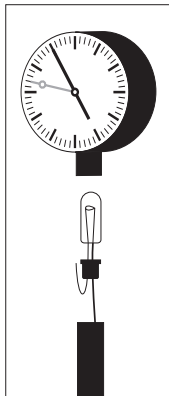


D) Wechsel der Glühlampe

1. Die Anschlußkabel der Bahnsteiguhr von der Stromquelle trennen.
2. Ziehen Sie den Kopf der Uhr vorsichtig vom Mast ab.
3. Ziehen Sie die defekte Glühlampe samt Kabel vorsichtig aus dem Mast heraus.
4. Schneiden Sie das isolationslose Drahtende der Ersatzglühlampe auf die gleiche Länge wie das Drahtende der defekten Glühlampe ab.
5. Biegen Sie das isolationslose Drahtende wie dargestellt einmal um und führen Sie dann die neue Glühlampe mit dem Kabel in den Mast ein.
6. Kopf wieder aufsetzen.
7. Funktionskontrolle.



Stand 01
08/2000
4.8
Sachnummer: 98893



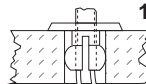
viessmann
Modellspielwaren GmbH
Am Bahnhof 1
D - 35116 Hatzfeld

Patentsteckfuß

Achtung:

! Anschluss nur an
14-16 V DC/AC
Trafo !

14-16 V ~/=



- bohren (4 mm) - einstecken - fertig -
Ersatzglühlampe 6229

Dieses Produkt ist kein Spielzeug. Nicht geeignet für Kinder unter 14 Jahren! Verpackung auf bewahren!
This product is not a toy. Not suitable for children under 14 years! Keep packing!
Ce produit n'est pas un jouet. Ne convient pas aux enfants de moins de 14 ans. Conservez emballage!
Dit produkt is geen speelgoed. Niet geschikt voor kinderen onder 14 jaar! Verpakking bewaren!
Questo prodotto non è un giocattolo. Non adatto a bambini al di sotto dei 14 anni. Conservare confezione!
Esto no es un juguete. No recomendado para menores de 14 años! Conserva la caja!

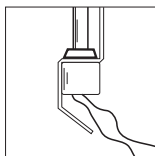


Abbildung 1

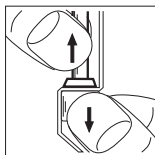


Abbildung 2

Um Beschädigungen zu vermeiden, beachten Sie bitte diese

MONTAGEINFORMATION

beleuchtete Modelluhren

! Anschluss nur an
14-16 V DC/AC
Trafo !

A) Entnahme der Leuchte aus der Kartoneinlage

1. Anschlußkabel auseinanderwickeln (Abbildung 1).
2. Haltering (unter der Kartoneinlage) festhalten und Uhr vorsichtig aus dem Haltering ziehen (Abbildung 2).

B) Funktionskontrolle

1. Prüfen Sie vor der Montage die Funktion der Uhr.
2. Sollte die Funktion nicht gegeben sein, so prüfen Sie bitte gemäß Abschnitt D (Wechsel der Glühlampe) den einwandfreien Sitz der Glühlampe.

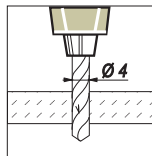


Abbildung 3a

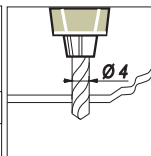


Abbildung 3b

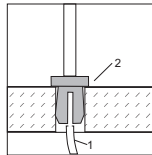


Abbildung 4a

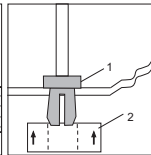


Abbildung 4b

C) Montage

Die beleuchteten **viessmann**-Uhren sind mit dem bequemen **viessmann** - Patentsteckfuß ausgerüstet.

ACHTUNG!

Uhr nur im Spannungsfreien Zustand montieren!

Bitte montieren Sie die Uhr wie folgt:

1. Bohren Sie an der Montagestelle ein Loch mit einem Durchmesser von 4 mm (Abbildung 3a bzw. Abbildung 3b).
2. Stecken Sie die Uhr mit den Anschlußkabeln und dem Montagefuß durch die Bohrung (Abbildung 4a). Bei einer Anlagenplatte bis 3 mm Stärke stecken Sie bitte den Haltering (Verpackungshilfe) von unten auf den Steckfuß (Abbildung 4b).
3. Lassen Sie beim Anschließen der Kabel unterhalb der Anlagenplatte eine Schlaufe von ca. 2-3 cm Länge, damit die Uhr bei eventuellen Arbeiten aus dem Steckfuß gezogen und umgelegt werden kann.