
Connect 6021

60128

Inhaltsverzeichnis:	Seite
Connect 6021	2
Softwareversion prüfen	3
Aufbau und Anschluss an Central Station	4
Aufbau und Anschluss mit Terminal 60125	5
Einrichten und Betrieb	6
Keyboard, Memory	9
Fehler und Fehlerbehebung	9
Lokomotive entfernen	10
Connect entfernen	10

English **Page 11**

Français **Page 19**

Nederlands **Pagina 27**

Connect 6021

Der Adapter „Connect 6021“ ermöglicht die Verwendung folgender Geräte zusammen mit der Central Station 60213/60214:

- Control Unit (6021)
- Control 80 F (6036)
- Control 80 (6035)
- Keyboard (6040)
- Memory (6043).

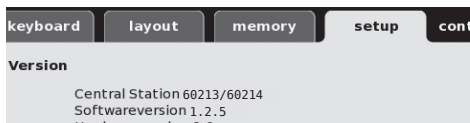
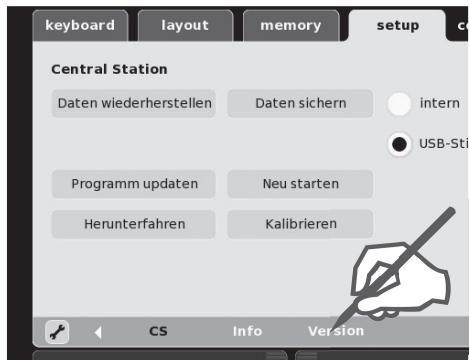
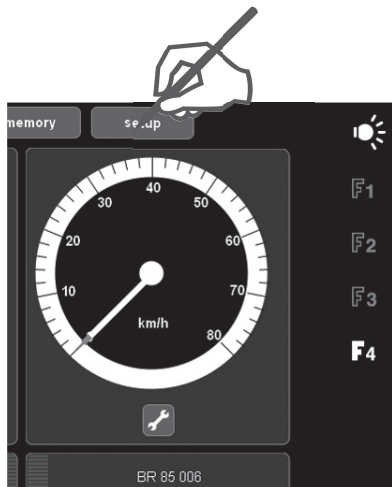


Die Control Unit darf nicht direkt mit der Gleisanlage verbunden sein.

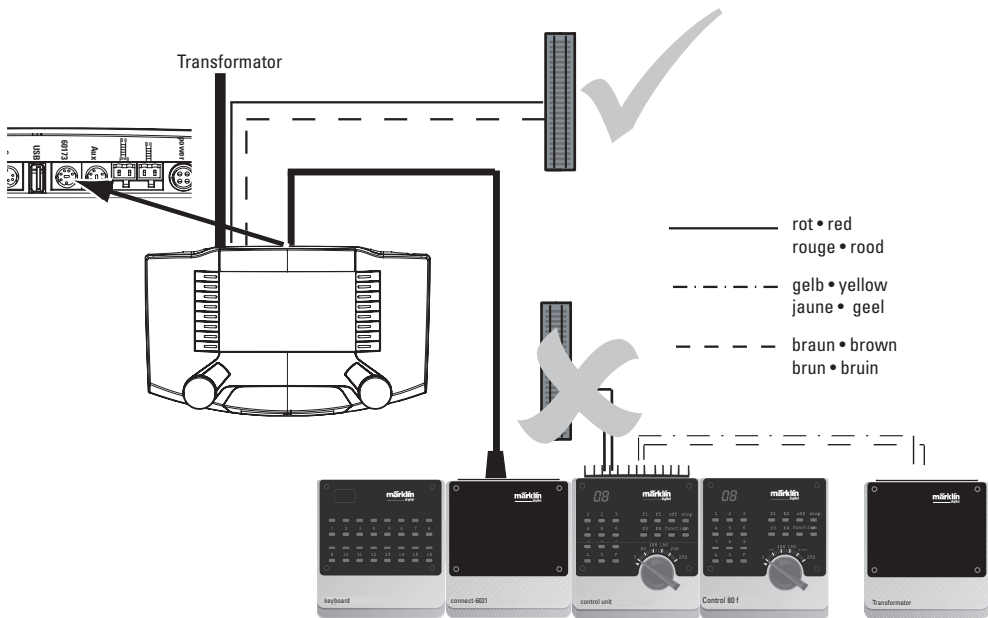
Prüfen der Softwareversion Ihrer Central Station

Die Softwareversion sollte 1.2.5 oder größer sein, gegebenenfalls muss zuerst ein Update ausgeführt werden.

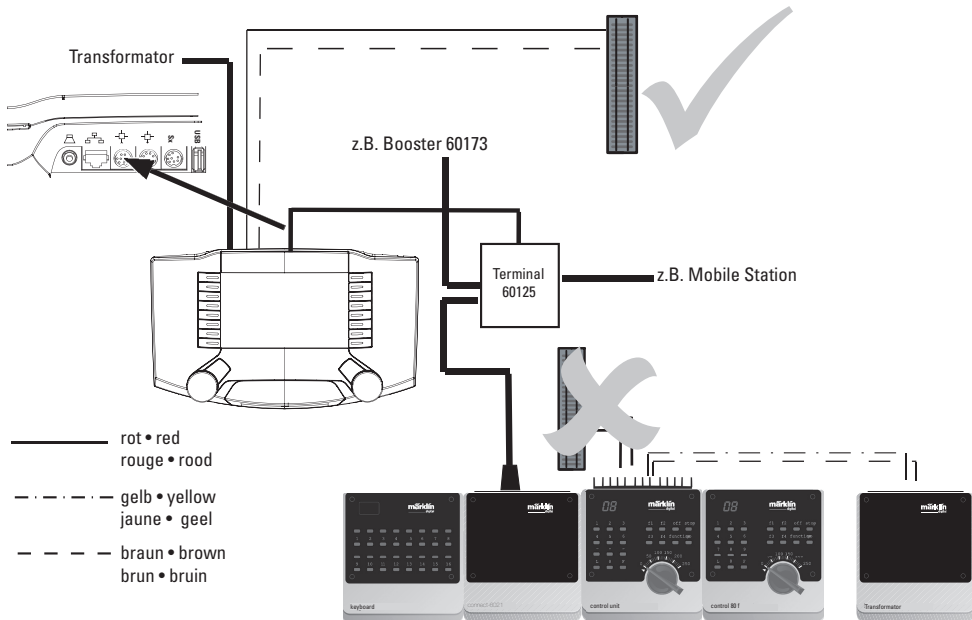
Zum Prüfen der Softwareversion betätigen Sie die Central Station wie nachfolgend dargestellt.



Aufbau und Anschluss • Setup and Connections Configuration et raccordement • Opbouwen en aansluiten



Aufbau und Anschluss mit Terminal 60125 • Setup and Connections with the 60125 Terminal
Configuration et raccordement avec le Terminal 60125 • Opbouwen en aansluiten met de Terminal 60125

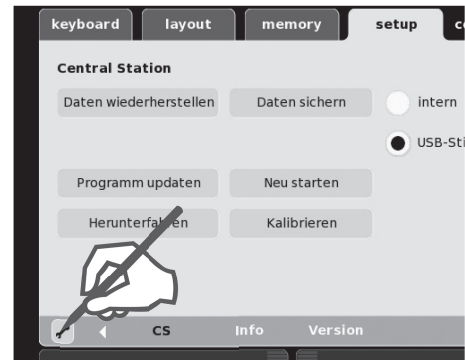
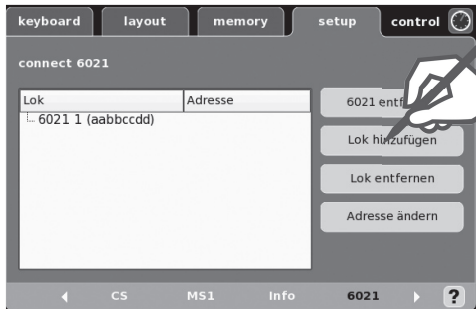
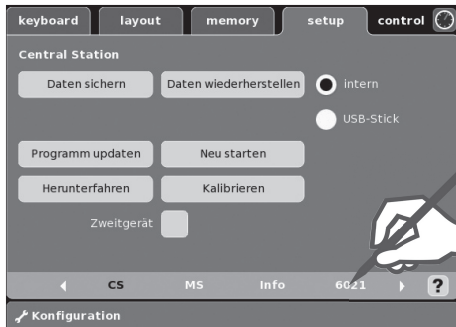


Einrichten und Betrieb

Nach Anschluss des Gerätes, wie zuvor dargestellt, können Sie dieses sofort in Betrieb nehmen. Mit der Control Unit 6021 können die Lokomotiven mit der Standard-Motorola-Adresse wie gewohnt gesteuert werden.

Lokomotiven zuweisen

Sie können bis zu 80 Lokomotiven der Control Unit 6021 zuweisen, wobei die zugewiesene Adresse nur eine Umsetzadresse zwischen Control Unit und Connect 6021 ist.



The image shows a software interface for managing locomotives, divided into several sections:

- Lok-Auswahl (top left):** A list of locomotives with their names and icons. A hand icon points to the list.
- Lok-Auswahl (top right):** A similar list of locomotives, also with a hand icon pointing to it.
- connect 6021 (middle left):** A table with columns for 'Lok' and 'Adresse'. It contains one entry: '6021 1 (ffffff)' with a sub-entry 'Ae 6/6 1... 60'. A hand icon points to the 'Lok' column.
- control (middle right):** A panel with buttons: '6021 entfernen', 'Lok hinzufügen', 'Lok entfernen', and 'Adresse ändern'. A hand icon points to the '6021 entfernen' button.
- Konfiguration (bottom):** A bar with tabs 'keyboard', 'layout', 'memory', 'setup', and 'control'. Below it are navigation arrows, 'CS', 'MS', 'Info', '6021', and a question mark. At the bottom are icons for a download, a close button, and a checkmark. A hand icon points to the checkmark icon.

Sie können nun weitere Lokomotiven hinzufügen, entfernen, Umsetzadresse ändern oder die Änderungen speichern.

Umsetzadresse zuweisen

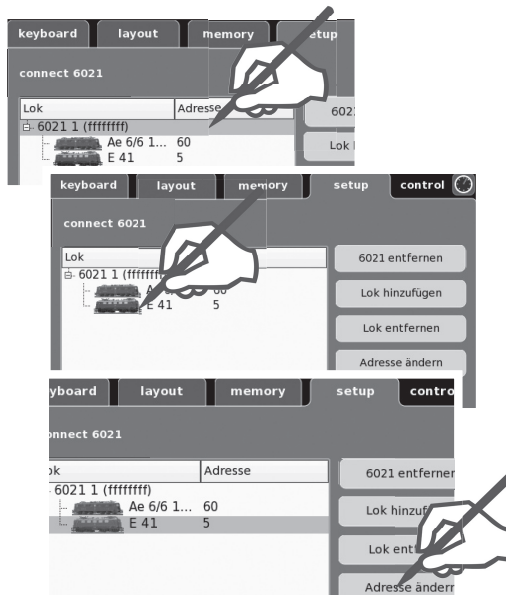
Die Control Unit 6021 kann nur die Adressen 1 - 80 ausgeben. Um Lokomotiven mit Decoder-Adressen größer 80 steuern zu können, muss eine Umsetz-Adresse 1- 80 zugewiesen werden.

Z.B. Lok mit „mm2 Decoder programmierbar“ ist auf die Adresse 146 eingestellt, dieser kann man somit eine Umsetzadresse (1- 80) geben um sie mit der Control Unit steuern zu können.

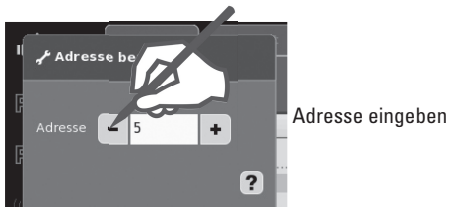
Bei einer mfx Lokomotive hat dies den Vorteil, dass man nicht die vorgegebene Motorola-Adresse (falls diese schon belegt ist) löschen muss, sondern durch Vergabe einer freien Umsetzadresse diese Lok zusätzlich nutzen kann.

! Es darf keine Umsetzadresse mehrfach verwendet werden.

Alle nicht verwendeten Umsetzadressen werden als Standard-Motorola-Adressen vom Connect verwaltet. Alle Lokomotiven mit Motorola-Adresse 1- 80 können ohne Änderung der Umsetzadresse mit der Control Unit gesteuert werden.



! Das Ändern der Umsetzadresse wird nicht auf den Lokdecoder übertragen!



Adresse eingeben

Bestätigen
oder
verwerfen



Bestätigen
oder
verwerfen



Keyboard

Das Keyboard benötigt keine Zuweisung. Die Adressen (1 - 256) des Keyboards sind vorgegeben. Sie können somit die Weichen sofort betätigen.

Memory

Es stehen alle bisher angelegten Fahrstraßen unverändert zur Verfügung. Die Fahrstraßen können jedoch von denen der Central Station abweichen oder dort nicht angelegt sein.

! Um einen sicheren Betrieb zu gewährleisten, müssen alle schon angelegten Fahrstraßen im Memory um die Tastenfolge „extern“ und „A5“ erweitert werden.

Beispiel:



Fehler und Fehlerbehebung

Bei Störung oder Fehlfunktionen des Connect führen Sie einen Reset der Control Unit aus und starten durch Drücken der Taste „stop“ der Central Station erneut.


Table of Contents:	Page
Connect 6021	12
Checking the Software Version	12
Setup and Connections to the Central Station	4
Setup and Connections with the 60125 Terminal	5
Setup and Operation	13
Keyboard, Memory	17
Malfunctions and Correction of Malfunctions	17
Removing a Locomotive	18
Removing the Connect 6021	18

english

Connect 6021

The “Connect 6021” adapter allows you to use the following Units together with the 60213/60214 Central Station:

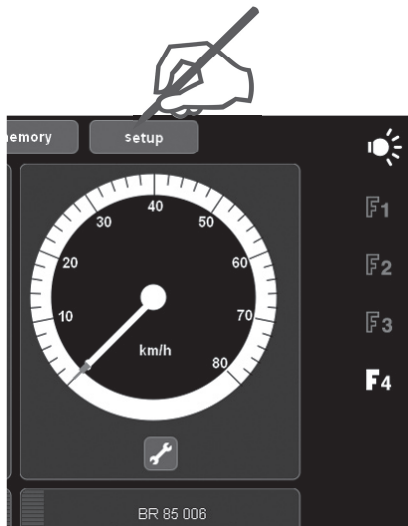
- Control Unit (6021)
- Control 80 F (6036)
- Control 80 (6035)
- Keyboard (6040)
- Memory (6043).

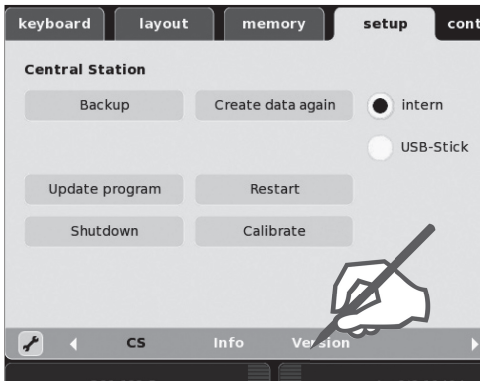
 The Control Unit may not be Connected directly to the track layout.

Checking the Software Version for your Central Station

The software version should be 1.2.5 or greater; if necessary, an update must be done first.

Activate the Central Station as shown below in order to check the software version.



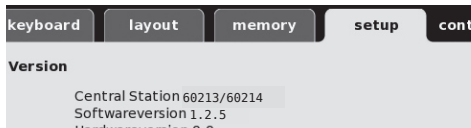
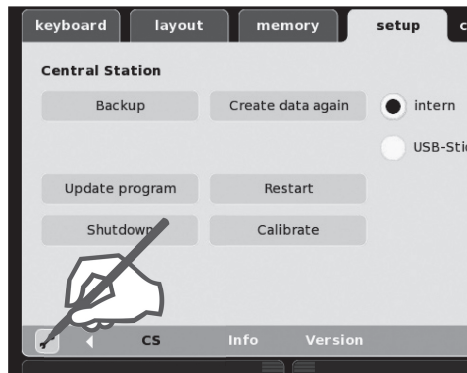


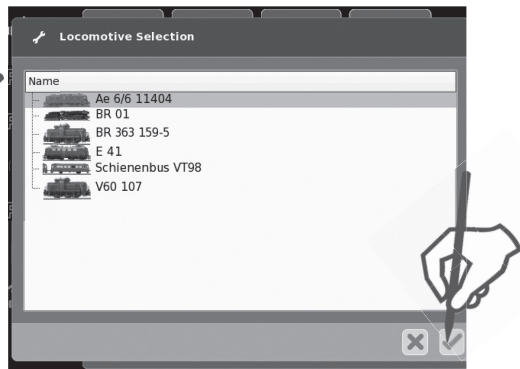
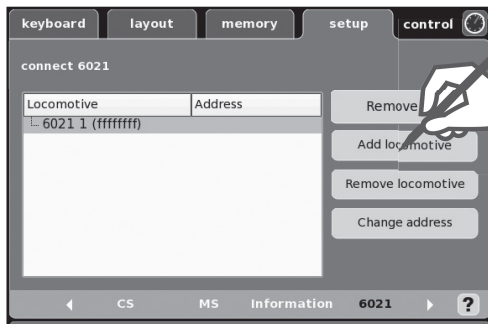
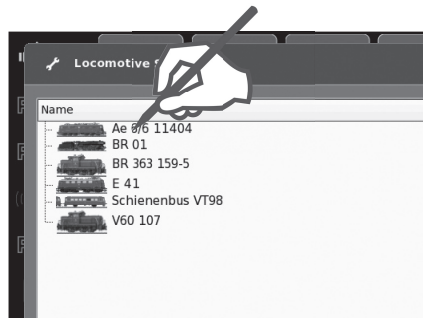
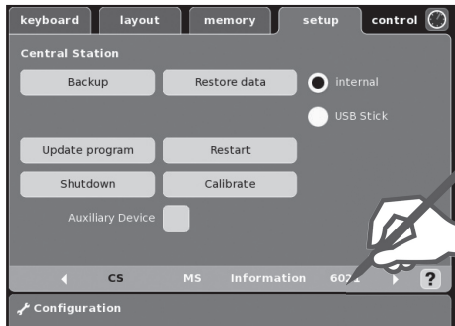
Setup and Operation

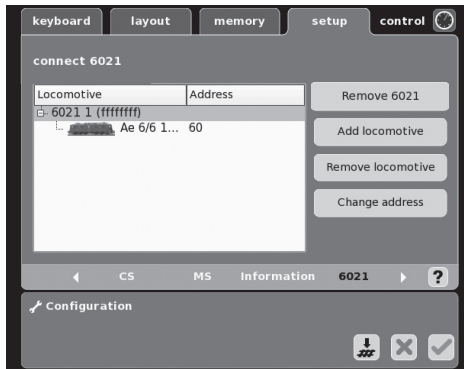
You can immediately begin to use the Unit after it has been Connected as previously shown. Locomotives with the standard Motorola address can be Controlled as usual with the 6021 Control Unit.

Assigning Locomotives

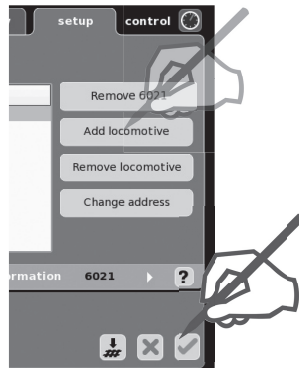
You can assign up to 80 locomotives to the 6021 Control Unit, whereby the assigned address is only a converter address between the Control Unit and the Connect 6021.







You can now add additional locomotives, remove locomotives, change the converter address, or store the changes.



Assigning a Converter Address

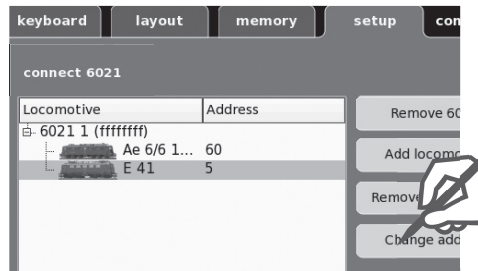
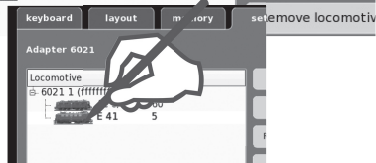
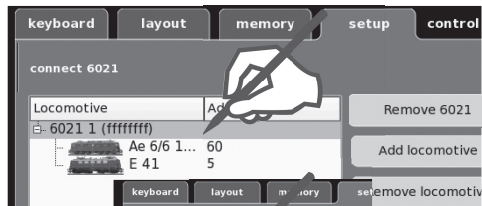
The 6021 Control Unit can only put out the addresses 1 - 80. A converter address 1 - 80 must be assigned in order to be able to Control locomotives with decoder addresses greater than 80.

Example: A locomotive with a “programmable mm2 decoder” is set for address 146. You can give this locomotive a converter address (1 - 80) so that it can be Controlled with the Control Unit.

With an mfx locomotive there is the advantage that you do not have to delete the preset Motorola address (if this address is already occupied). Instead, you can also use this locomotive by assigning a free converter address.

!A converter address may not be used for multiple locomotives!

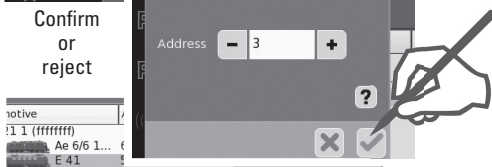
All converter addresses not in use are managed by the Connect 6021 as standard Motorola addresses. All locomotives with a Motorola address from 1 to 80 can be Controlled from the Control Unit without changing the converter address.



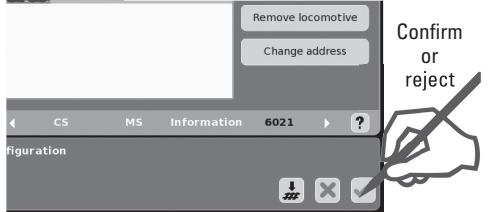
! Changing the converter address is not transmitted to the locomotive decoder!



Select address



Confirm or reject



Confirm or reject

Keyboard

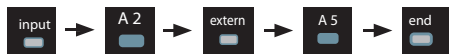
The Keyboard does not require an assignment. The addresses on the Keyboard (1 - 256) are preset. You can therefore Control turnouts immediately.

Memory

All of the routes previously entered into this Unit are unchanged and still available for use. These routes can be different from the routes entered in the Central Station, but they cannot be transferred from the Memory to the Central Station for Control of them in the latter Unit.

! All of the routes already entered in the Memory must be expanded with the key sequence "extern" and "A5" in order to guarantee safe, reliable operation.

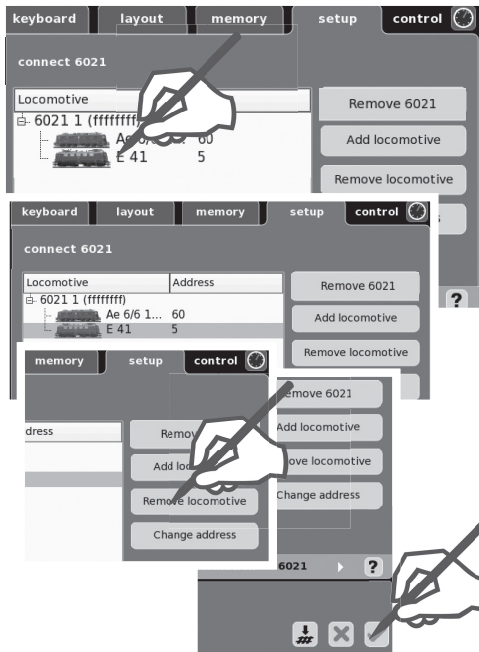
Example:



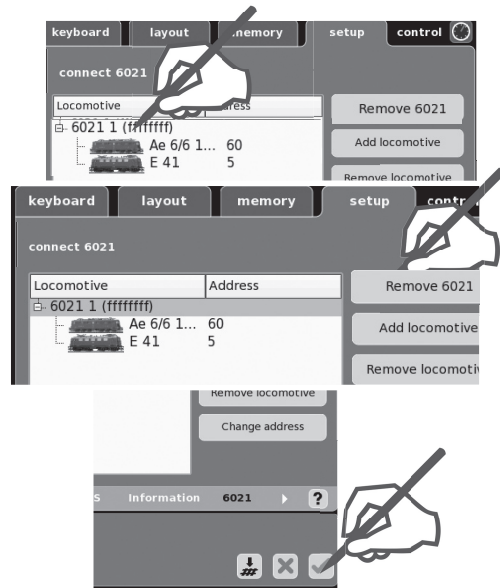
Malfunctions and Correction of Malfunctions

If the operation of the Connect 6021 is interrupted or if there are malfunctions, do a reset at the Control Unit and start again by pressing the "stop" button on the Central Station.

Removing a Locomotive



Removing the Connect 6021



The Connect 6021 cannot be activated again until the Central Station has been started up again.


Sommaire :	Page
Connect 6021	20
Vérifier la version du logiciel	20
Configuration et raccordement à la Central Station	4
Configuration et raccordement avec le Terminal 60125	5
Installation et mise en service	21
Keyboard, Memory	25
Erreurs et élimination des erreurs	25
Retirer la locomotive	26
Retirer l'adaptateur « Connect »	26

Français

Connect 6021

L'adaptateur «Connect 6021» permet l'utilisation des appareils suivants avec la Central Station 60213/60214 :

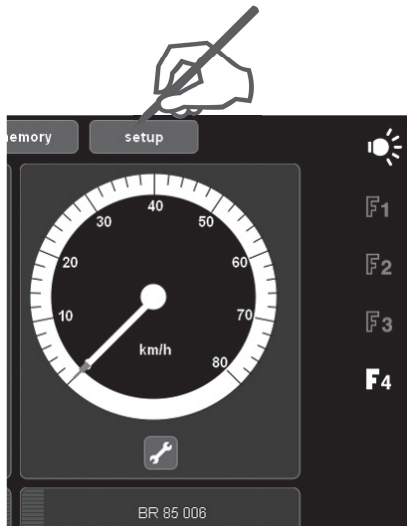
- Control Unit (6021)
- Control 80 F (6036)
- Control 80 (6035)
- Keyboard (6040)
- Memory (6043).

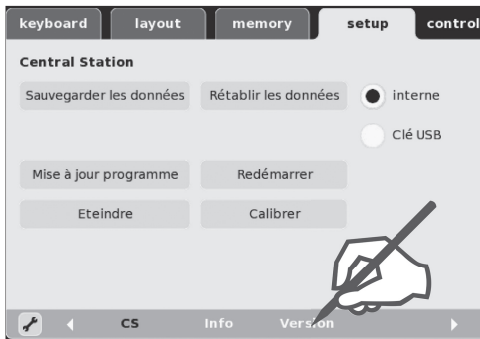
 Le Control Unit ne doit pas être relié directement aux voies ferrées.

Vérifier la version du logiciel de la Central Station

La version du logiciel utilisée devrait être égale ou supérieure à la version 1.2.5 ; le cas échéant, il convient d'effectuer au préalable une mise à jour.

Opérez comme suit au niveau de la Central Station pour vérifier la version du logiciel.



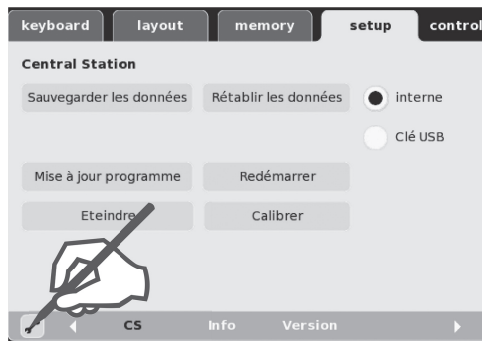


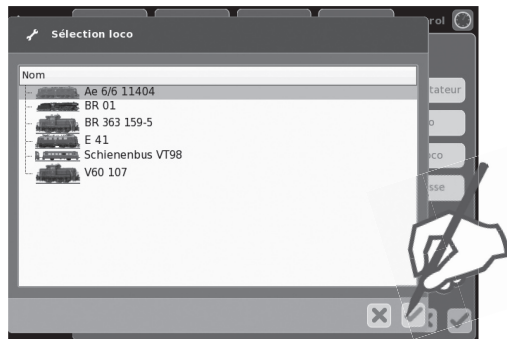
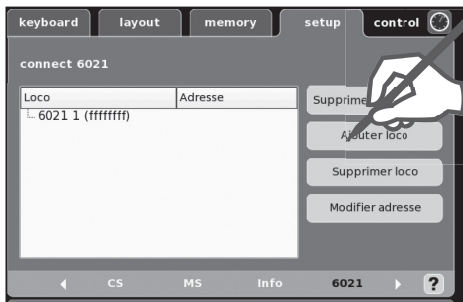
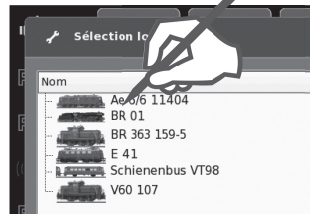
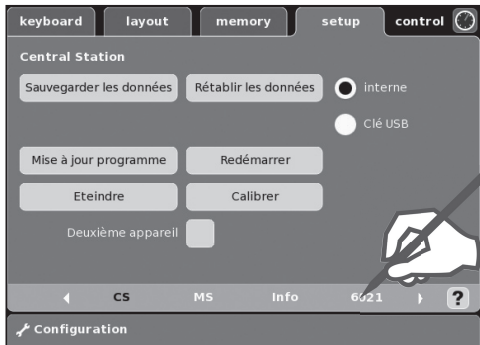
Installation et mise en service

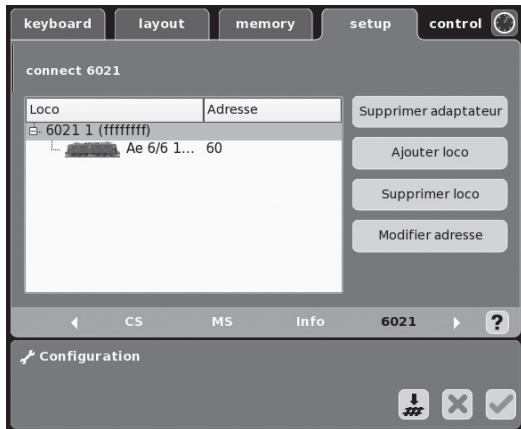
Comme cela était décrit précédemment, après le raccordement de l'appareil vous pouvez le mettre en service immédiatement. Avec le Control Unit 6021, les locomotives peuvent être pilotées comme d'habitude avec l'adresse Motorola standard.

Affecter des locomotives

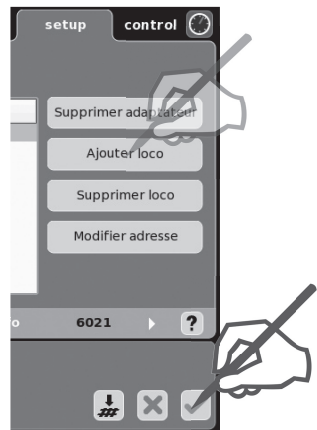
Vous pouvez affecter au Control Unit jusqu'à 80 locomotives, l'adresse affectée n'étant qu'une adresse de conversion entre le Control Unit et «Connect 6021».







Vous pouvez à présent rajouter, retirer d'autres locomotives, modifier l'adresse de conversion ou enregistrer les modifications.



Affecter l'adresse de conversion

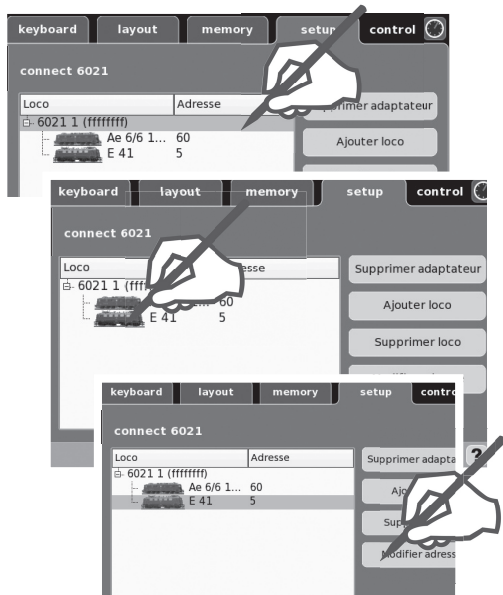
Le Control Unit 6021 ne peut émettre que les adresses 1 - 80. Pour pouvoir piloter des locomotives ayant des adresses décodeur supérieures à 80, il convient d'affecter une adresse de conversion de 1 à 80.

p. ex. une locomotive avec un «décodeur mm2 programmable» est réglée sur l'adresse 146 ; on peut donc lui donner une adresse de conversion (1 - 80) pour pouvoir la piloter avec le Control Unit.

Pour une locomotive mfx, cela présente l'avantage de ne pas vous imposer d'effacer l'adresse Motorola prédéterminée (au cas où celle-ci serait déjà utilisée), mais de pouvoir, au contraire, utiliser cette locomotive en plus, par l'attribution d'une adresse de conversion disponible.

! Une adresse de conversion ne peut pas être utilisée plusieurs fois !

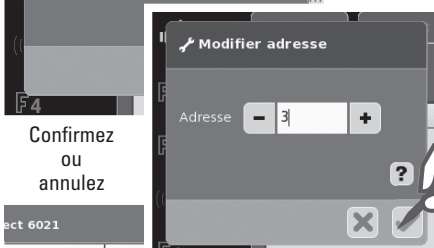
Toutes les adresses de conversion non utilisées sont gérées par l'adaptateur «Connect» en tant qu'adresses Motorola standard. Toutes les locomotives ayant une adresse Motorola 1 à 80 peuvent être pilotées avec le Control Unit sans modification de l'adresse de conversion.



! La modification de l'adresse de conversion n'est pas transmise au décodeur de la locomotive !



Réglage de l'adresse



Confirmez
ou
annulez



Confirmez
ou
annulez

Keyboard

Le Keyboard ne requiert aucune affectation. Les adresses 1 à 256 du Keyboard sont prédéterminées. Vous pouvez ainsi actionner les aiguillages immédiatement.

Memory

Tous les parcours créés jusqu'ici restent à disposition sans changement. Les parcours peuvent toutefois différer de ceux de la Central Station ou ne pas y être créés.

Pour garantir une exploitation sûre, tous les parcours déjà créés doivent être augmentés en Memory de la séquence de frappes «Ext» et «A5».

Exemple :



Erreurs et élimination des erreurs

En cas de panne ou de dysfonctionnements de l'adaptateur «Connect», vous effectuez une réinitialisation de Control Unit et vous redémarrez en appuyant sur la touche «Stop» de la Central Station.

Retirer la locomotive

The first screenshot shows the 'connect 6021' interface with a hand pointing to the '6021 1 (ffffff)' locomotive entry in the table. The table has columns 'Loco' and 'Adresse'. The entry shows 'Ae 6/6 1... 60' and 'E 41 5'. Buttons for 'Supprimer adaptateur', 'Ajouter loco', and 'Supprimer loco' are visible.

The second screenshot shows the same interface, but the 'Ajouter loco' button is highlighted, indicating the next step in the process.

The third screenshot shows the 'Ajouter loco' dialog box. A hand points to the 'Supprimer loco' button, which is the final step to remove the locomotive.

Loco	Adresse
6021 1 (ffffff)	Ae 6/6 1... 60 E 41 5

Retirer l'adaptateur «Connect»

The first screenshot shows the 'connect 6021' interface with a hand pointing to the '6021 1 (ffffff)' entry. The table shows 'Ae 6/6 1... 60' and 'E 41 5'. Buttons for 'Supprimer adaptateur', 'Ajouter loco', and 'Supprimer loco' are visible.

The second screenshot shows the 'Supprimer adaptateur' button highlighted.

The third screenshot shows the 'MS Info 6021' dialog box. A hand points to the checkmark icon in the bottom right corner, indicating the final step to remove the adapter.

Loco	Adresse
6021 1 (ffffff)	Ae 6/6 1... 60 E 41 5

L'adaptateur Connect 6021 ne peut être réactivé qu'après un redémarrage de la Central Station.

Inhoudsopgave:


	Pagina
Connect 6021	28
Software versie Controleren	28
Opbouwen en aansluiten aan het Central Station	4
Opbouwen en aansluiten met de Terminal 60125	5
Installeren en in bedrijf nemen	29
Keyboard, Memory	33
Storingen en storingen verhelpen	33
Locomotieven verwijderen	34
Connect 6021 verwijderen	34

Nederlands

Connect 6021

De adapter “Connect 6021” maakt het gebruik van de volgende apparaten mogelijk in combinatie met het Central Station 60213/60214:

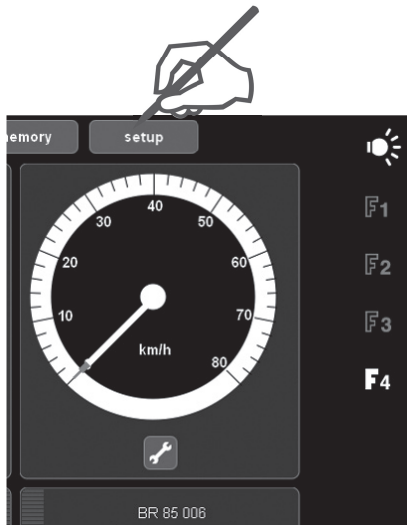
- Control Unit (6021)
- Control 80 F (6036)
- Control 80 (6035)
- Keyboard (6040)
- Memory (6043).

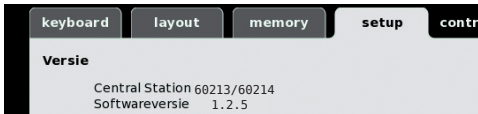
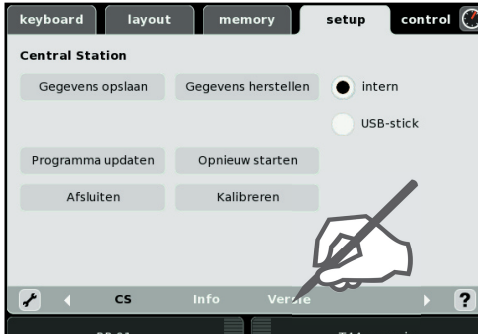
 De Control Unit mag niet direct met de rails worden verbonden.

Controleren van de softwareversie van uw Central Station

De software versie dient 1.1.3 of hoger te zijn, anders moet er eerst een update uitgevoerd worden.

Voor het Controleren van de software versie bedient u het Central Station zoals onderstaand is weergegeven.



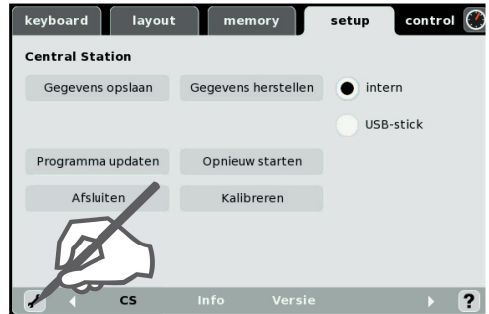


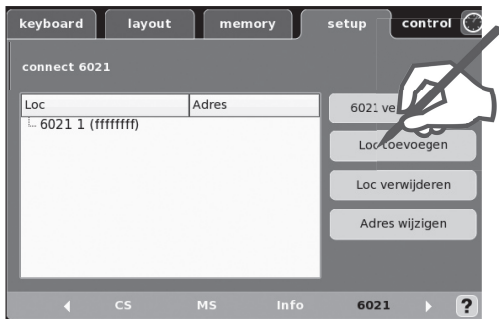
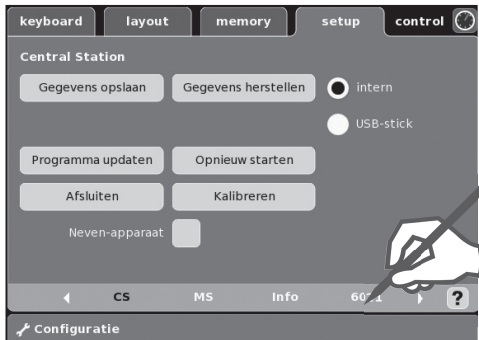
Installeren en in bedrijf nemen

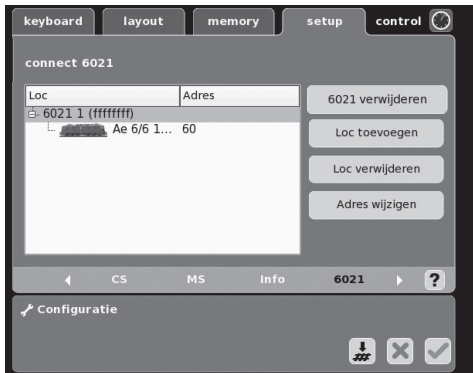
Na het aansluiten van het apparaat, zoals bovenstaand weergegeven, kunt u deze direct in gebruik nemen. Met de Control Unit kunnen de locomotieven met een standaard Motorola-adres gewoon bestuurd worden zoals u gewend bent

Locomotieven toewijzen

U kunt maximaal 80 locomotieven toewijzen aan de Control Unit, waarbij het toegewezen adres alleen een omzet-adres is tussen Control Unit en de Connect 6021.







Verder kunt u locomotieven toevoegen, verwijderen, omzet-adres veranderen of de wijzigingen opslaan.



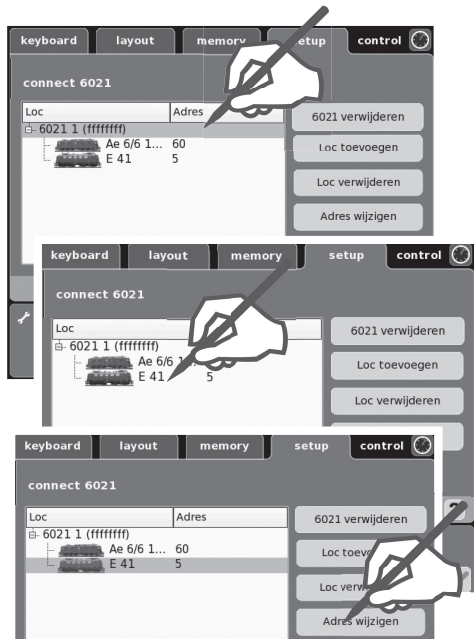
Omzet-adres toewijzen

De Control Unit kan alleen de adressen 1 - 80 uitgeven. Om locomotieven met een adres groter dan 80 te kunnen besturen, moet een omzet-adres 1 - 80 worden toegewezen. Voorbeeld: loc met "mm2 decoder programmeerbaar" is op adres 146 ingesteld. Deze kan men dan een omzet-adres (1- 80) toewijzen om de loc met de Control Unit te kunnen besturen.

Bij een mfx locomotief heeft dit als voordeel, dat men het voor-ingestelde Motorola-adres (indien deze al in gebruik is) niet hoeft te wissen, maar door het toewijzen van een vrij omzet-adres, deze loc toch kan besturen.

! Een omzet-adres mag maar één keer gebuikt worden.

Alle niet gebruikte omzet-adressen worden door de Connect 6021 als standaard Motorola adres verwerkt. Alle locomotieven met een Motorola-adres 1 - 80 kunnen zonder aanpassing van het omzet-adres met de Control Unit bestuurd worden.

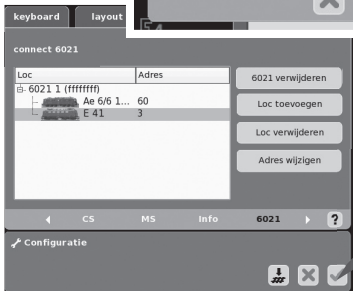


! Het wijzigen van het omzet-adres wordt niet in de loc-decoder opgeslagen!



Instellen Adres

Bevestigen
of
verwerpen



Bevestigen
of
verwerpen

Keyboard

Het Keyboard hoeft niet te worden toegewezen. De adressen (1-256) van het Keyboard zijn al ingesteld. U kunt zodoende direct uw wissels bedienen.

Memory

Alle reeds aanwezige rijwegen zijn onveranderd beschikbaar. De rijwegen kunnen echter afwijken van de rijwegen die aanwezig zijn in het Central Station of daar niet zijn aangemaakt.

! Om een betrouwbaar bedrijf te garanderen moeten alle reeds aanwezige rijwegen in het Memory worden uitgebreid met de toetsencombinatie "extern" en "A5".

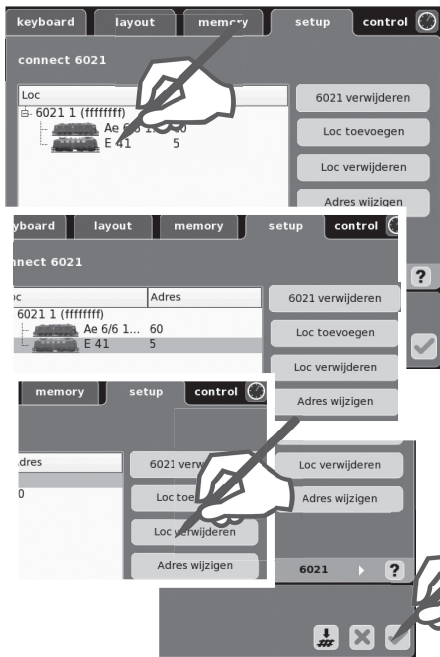
Voorbeeld:



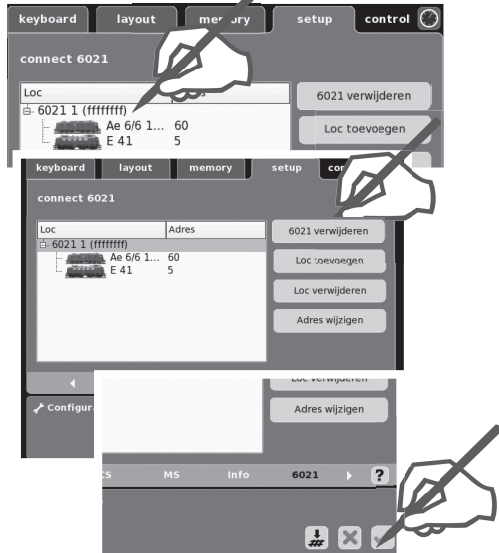
Storingen en storingen verhelpen

Bij storingen of het niet juist werken van de Connect 6021 voert u een reset van de Control Unit uit en start, door het indrukken van de toets "stop" van het Central Station, opnieuw op.

Locomotieven verwijderen



Connect 6021 verwijderen



De Connect 6021 kan pas na het opnieuw opstarten van het Central Station geactiveerd worden.

This device complies with Part 15 of the FCC Rules.

Operation is subject to the following two conditions:

- (1) This device may not cause harmful interference, and
- (2) this device must accept any interference received, including interference that may cause undesired operation.