

Sandwichbauweise !

Durch neuartige Sandwichbauweise kein störendes Kabel im oberen Bereich der Leuchte !

D) Wechsel der Glühlampe

1. Den Lampenschirm vom Mastende abziehen.
2. Das defekte Glühlampe aus der Fassung herausziehen.
3. Die Drahtenden des neuen Glühbirchens in die entsprechenden Öffnungen stecken. (Die Leuchten können hierzu aus dem Montagefuß herausgezogen und umgelegt werden.)
4. Lampenschirm wieder über das Birchen auf das Mastende stecken.

09/03

4.4.b

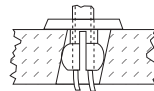
Sachnr.: 98009

Dieses Produkt ist kein Spielzeug. Nicht geeignet für Kinder unter 14 Jahren. This product is not a toy. Not suitable for children under 14 years. Ce produit n'est pas un jouet. Ne convient pas aux enfants de moins de 14 ans. Questo prodotto non è un giocattolo. Non adatto a bambini al di sotto dei 14 anni. DDI produkt is geen speelgoed. Niet geschikt voor kinderen onder 14 jaar!



Viessmann
Modellspielwaren GmbH
Am Bahnhof 1
D- 35116 Hatzfeld

Patentsteckfuß



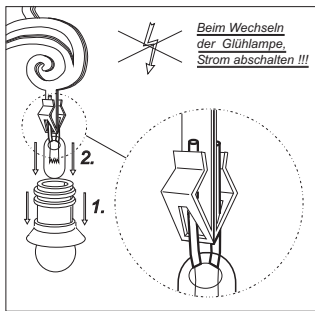
- bohren - einstecken - fertig

Sandwichbauweise !



Durch neuartige Sandwichbauweise kein störendes Kabel im oberen Bereich der Leuchte !

Leichtes Wechseln der Glühbirne durch neue Steckfassung.



Sandwichbauweise !

Durch neuartige Sandwichbauweise kein störendes Kabel im oberen Bereich der Leuchte !

D) Wechsel der Glühlampe

1. Den Lampenschirm vom Mastende abziehen.
2. Das defekte Glühlampe aus der Fassung herausziehen.
3. Die Drahtenden des neuen Glühbirchens in die entsprechenden Öffnungen stecken. (Die Leuchten können hierzu aus dem Montagefuß herausgezogen und umgelegt werden.)
4. Lampenschirm wieder über das Birchen auf das Mastende stecken.

09/03

4.4.b

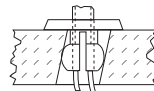
Sachnr.: 98009

Dieses Produkt ist kein Spielzeug. Nicht geeignet für Kinder unter 14 Jahren. This product is not a toy. Not suitable for children under 14 years. Ce produit n'est pas un jouet. Ne convient pas aux enfants de moins de 14 ans. Questo prodotto non è un giocattolo. Non adatto a bambini al di sotto dei 14 anni. DDI produkt is geen speelgoed. Niet geschikt voor kinderen onder 14 jaar!



Viessmann
Modellspielwaren GmbH
Am Bahnhof 1
D- 35116 Hatzfeld

Patentsteckfuß



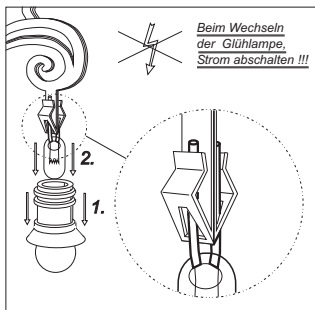
- bohren - einstecken - fertig

Sandwichbauweise !



Durch neuartige Sandwichbauweise kein störendes Kabel im oberen Bereich der Leuchte !

Leichtes Wechseln der Glühbirne durch neue Steckfassung.



Sandwichbauweise !

Durch neuartige Sandwichbauweise kein störendes Kabel im oberen Bereich der Leuchte !

D) Wechsel der Glühlampe

1. Den Lampenschirm vom Mastende abziehen.
2. Das defekte Glühlampe aus der Fassung herausziehen.
3. Die Drahtenden des neuen Glühbirchens in die entsprechenden Öffnungen stecken. (Die Leuchten können hierzu aus dem Montagefuß herausgezogen und umgelegt werden.)
4. Lampenschirm wieder über das Birchen auf das Mastende stecken.

09/03

4.4.b

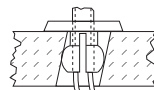
Sachnr.: 98009

Dieses Produkt ist kein Spielzeug. Nicht geeignet für Kinder unter 14 Jahren. This product is not a toy. Not suitable for children under 14 years. Ce produit n'est pas un jouet. Ne convient pas aux enfants de moins de 14 ans. Questo prodotto non è un giocattolo. Non adatto a bambini al di sotto dei 14 anni. DDI produkt is geen speelgoed. Niet geschikt voor kinderen onder 14 jaar!



Viessmann
Modellspielwaren GmbH
Am Bahnhof 1
D- 35116 Hatzfeld

Patentsteckfuß



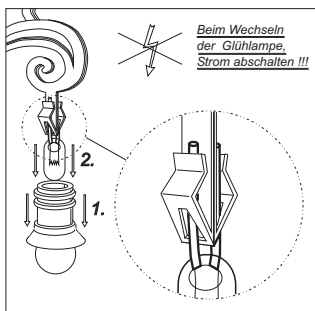
- bohren - einstecken - fertig

Sandwichbauweise !



Durch neuartige Sandwichbauweise kein störendes Kabel im oberen Bereich der Leuchte !

Leichtes Wechseln der Glühbirne durch neue Steckfassung.



Sandwichbauweise !

Durch neuartige Sandwichbauweise kein störendes Kabel im oberen Bereich der Leuchte !

D) Wechsel der Glühlampe

1. Den Lampenschirm vom Mastende abziehen.
2. Das defekte Glühlampe aus der Fassung herausziehen.
3. Die Drahtenden des neuen Glühbirchens in die entsprechenden Öffnungen stecken. (Die Leuchten können hierzu aus dem Montagefuß herausgezogen und umgelegt werden.)
4. Lampenschirm wieder über das Birchen auf das Mastende stecken.

09/03

4.4.b

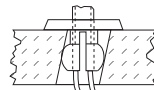
Sachnr.: 98009

Dieses Produkt ist kein Spielzeug. Nicht geeignet für Kinder unter 14 Jahren. This product is not a toy. Not suitable for children under 14 years. Ce produit n'est pas un jouet. Ne convient pas aux enfants de moins de 14 ans. Questo prodotto non è un giocattolo. Non adatto a bambini al di sotto dei 14 anni. DDI produkt is geen speelgoed. Niet geschikt voor kinderen onder 14 jaar!



Viessmann
Modellspielwaren GmbH
Am Bahnhof 1
D- 35116 Hatzfeld

Patentsteckfuß



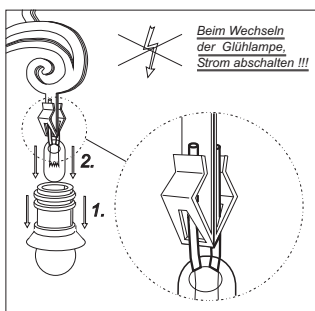
- bohren - einstecken - fertig

Sandwichbauweise !



Durch neuartige Sandwichbauweise kein störendes Kabel im oberen Bereich der Leuchte !

Leichtes Wechseln der Glühbirne durch neue Steckfassung.



Sandwichbauweise !

Durch neuartige Sandwichbauweise kein störendes Kabel im oberen Bereich der Leuchte !

D) Wechsel der Glühlampe

1. Den Lampenschirm vom Mastende abziehen.
2. Das defekte Glühlampe aus der Fassung herausziehen.
3. Die Drahtenden des neuen Glühbirchens in die entsprechenden Öffnungen stecken. (Die Leuchten können hierzu aus dem Montagefuß herausgezogen und umgelegt werden.)
4. Lampenschirm wieder über das Birchen auf das Mastende stecken.

09/03

4.4.b

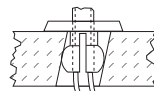
Sachnr.: 98009

Dieses Produkt ist kein Spielzeug. Nicht geeignet für Kinder unter 14 Jahren. This product is not a toy. Not suitable for children under 14 years. Ce produit n'est pas un jouet. Ne convient pas aux enfants de moins de 14 ans. Questo prodotto non è un giocattolo. Non adatto a bambini al di sotto dei 14 anni. DDI produkt is geen speelgoed. Niet geschikt voor kinderen onder 14 jaar!



Viessmann
Modellspielwaren GmbH
Am Bahnhof 1
D- 35116 Hatzfeld

Patentsteckfuß



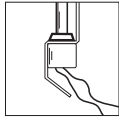
- bohren - einstecken - fertig

Sandwichbauweise !



Durch neuartige Sandwichbauweise kein störendes Kabel im oberen Bereich der Leuchte !

Leichtes Wechseln der Glühbirne durch neue Steckfassung.

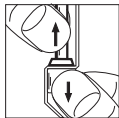


(Abb. 1)

Um Beschädigungen zu vermeiden, beachten Sie bitte diese

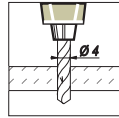
MONTAGEINFORMATION

Achtung: Anschluss nur an 14-16 V DC/AC Trafo o. Batterie

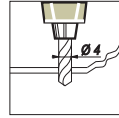


(Abb. 2)

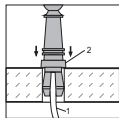
- A) Entnahme der Leuchte aus der Kartoneinlage
1. Anschlusskabel auseinanderwickeln. (Abb.1)
 2. Haltering (unter der Kartoneinlage) festhalten und Leuchte vorsichtig aus dem Haltering ziehen. (Abb.2)
- B) Funktionskontrolle
1. Prüfen Sie vor der Montage die Funktion der Leuchte. Sollte diese nicht gegeben sein, so prüfen Sie bitte gemäß Abschnitt D (Wechsel der Glühbirne) den einwandfreien Sitz der Glühbirne.



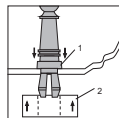
(Abb. 3a)



(Abb. 3b)



(Abb. 4a)

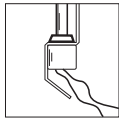


(Abb. 4b)

C) Montage (Montageplatte über 6 mm Abb.a / bis 6mm Abb. b) Alle Viessmann-Leuchten sind mit dem bequemen Viessmann-Schnellmontagesteckfuß ausgerüstet.

ACHTUNG:

- Leuchte nur im stromlosen Zustand montieren! Bitte montieren Sie die Leuchte wie folgt:
1. Bohren Sie ein Loch mit einem Durchmesser von 4 mm an der Montagestelle. (Abb.3a bzw. Abb. 3b)
 2. Stecken Sie die Leuchte mit den Anschlusskabeln und dem Montagefuß durch die Bohrung. (Abb.4a). Stecken Sie den Haltering von unten auf den Steckfuß (Abb. 4b).
 3. Lassen Sie beim Anschließen der Kabel unterhalb der Leuchte eine Schleife von ca. 2 - 3 cm Länge, damit die Leuchte bei evtl. Arbeiten aus dem Steckfuß gezogen und umgelegt werden kann.

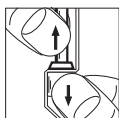


(Abb. 1)

Um Beschädigungen zu vermeiden, beachten Sie bitte diese

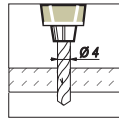
MONTAGEINFORMATION

Achtung: Anschluss nur an 14-16 V DC/AC Trafo o. Batterie

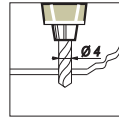


(Abb. 2)

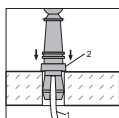
- A) Entnahme der Leuchte aus der Kartoneinlage
1. Anschlusskabel auseinanderwickeln. (Abb.1)
 2. Haltering (unter der Kartoneinlage) festhalten und Leuchte vorsichtig aus dem Haltering ziehen. (Abb.2)
- B) Funktionskontrolle
1. Prüfen Sie vor der Montage die Funktion der Leuchte. Sollte diese nicht gegeben sein, so prüfen Sie bitte gemäß Abschnitt D (Wechsel der Glühbirne) den einwandfreien Sitz der Glühbirne.



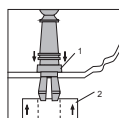
(Abb. 3a)



(Abb. 3b)



(Abb. 4a)

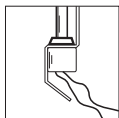


(Abb. 4b)

C) Montage (Montageplatte über 6 mm Abb.a / bis 6mm Abb. b) Alle Viessmann-Leuchten sind mit dem bequemen Viessmann-Schnellmontagesteckfuß ausgerüstet.

ACHTUNG:

- Leuchte nur im stromlosen Zustand montieren! Bitte montieren Sie die Leuchte wie folgt:
1. Bohren Sie ein Loch mit einem Durchmesser von 4 mm an der Montagestelle. (Abb.3a bzw. Abb. 3b)
 2. Stecken Sie die Leuchte mit den Anschlusskabeln und dem Montagefuß durch die Bohrung. (Abb.4a). Stecken Sie den Haltering von unten auf den Steckfuß (Abb. 4b).
 3. Lassen Sie beim Anschließen der Kabel unterhalb der Leuchte eine Schleife von ca. 2 - 3 cm Länge, damit die Leuchte bei evtl. Arbeiten aus dem Steckfuß gezogen und umgelegt werden kann.

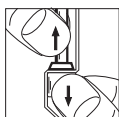


(Abb. 1)

Um Beschädigungen zu vermeiden, beachten Sie bitte diese

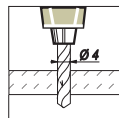
MONTAGEINFORMATION

Achtung: Anschluss nur an 14-16 V DC/AC Trafo o. Batterie

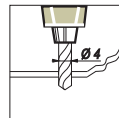


(Abb. 2)

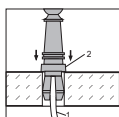
- A) Entnahme der Leuchte aus der Kartoneinlage
1. Anschlusskabel auseinanderwickeln. (Abb.1)
 2. Haltering (unter der Kartoneinlage) festhalten und Leuchte vorsichtig aus dem Haltering ziehen. (Abb.2)
- B) Funktionskontrolle
1. Prüfen Sie vor der Montage die Funktion der Leuchte. Sollte diese nicht gegeben sein, so prüfen Sie bitte gemäß Abschnitt D (Wechsel der Glühbirne) den einwandfreien Sitz der Glühbirne.



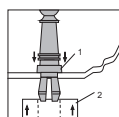
(Abb. 3a)



(Abb. 3b)



(Abb. 4a)

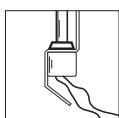


(Abb. 4b)

C) Montage (Montageplatte über 6 mm Abb.a / bis 6mm Abb. b) Alle Viessmann-Leuchten sind mit dem bequemen Viessmann-Schnellmontagesteckfuß ausgerüstet.

ACHTUNG:

- Leuchte nur im stromlosen Zustand montieren! Bitte montieren Sie die Leuchte wie folgt:
1. Bohren Sie ein Loch mit einem Durchmesser von 4 mm an der Montagestelle. (Abb.3a bzw. Abb. 3b)
 2. Stecken Sie die Leuchte mit den Anschlusskabeln und dem Montagefuß durch die Bohrung. (Abb.4a). Stecken Sie den Haltering von unten auf den Steckfuß (Abb. 4b).
 3. Lassen Sie beim Anschließen der Kabel unterhalb der Leuchte eine Schleife von ca. 2 - 3 cm Länge, damit die Leuchte bei evtl. Arbeiten aus dem Steckfuß gezogen und umgelegt werden kann.

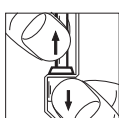


(Abb. 1)

Um Beschädigungen zu vermeiden, beachten Sie bitte diese

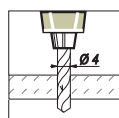
MONTAGEINFORMATION

Achtung: Anschluss nur an 14-16 V DC/AC Trafo o. Batterie

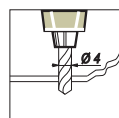


(Abb. 2)

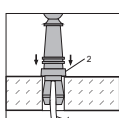
- A) Entnahme der Leuchte aus der Kartoneinlage
1. Anschlusskabel auseinanderwickeln. (Abb.1)
 2. Haltering (unter der Kartoneinlage) festhalten und Leuchte vorsichtig aus dem Haltering ziehen. (Abb.2)
- B) Funktionskontrolle
1. Prüfen Sie vor der Montage die Funktion der Leuchte. Sollte diese nicht gegeben sein, so prüfen Sie bitte gemäß Abschnitt D (Wechsel der Glühbirne) den einwandfreien Sitz der Glühbirne.



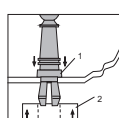
(Abb. 3a)



(Abb. 3b)



(Abb. 4a)

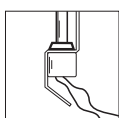


(Abb. 4b)

C) Montage (Montageplatte über 6 mm Abb.a / bis 6mm Abb. b) Alle Viessmann-Leuchten sind mit dem bequemen Viessmann-Schnellmontagesteckfuß ausgerüstet.

ACHTUNG:

- Leuchte nur im stromlosen Zustand montieren! Bitte montieren Sie die Leuchte wie folgt:
1. Bohren Sie ein Loch mit einem Durchmesser von 4 mm an der Montagestelle. (Abb.3a bzw. Abb. 3b)
 2. Stecken Sie die Leuchte mit den Anschlusskabeln und dem Montagefuß durch die Bohrung. (Abb.4a). Stecken Sie den Haltering von unten auf den Steckfuß (Abb. 4b).
 3. Lassen Sie beim Anschließen der Kabel unterhalb der Leuchte eine Schleife von ca. 2 - 3 cm Länge, damit die Leuchte bei evtl. Arbeiten aus dem Steckfuß gezogen und umgelegt werden kann.

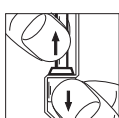


(Abb. 1)

Um Beschädigungen zu vermeiden, beachten Sie bitte diese

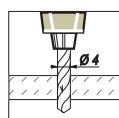
MONTAGEINFORMATION

Achtung: Anschluss nur an 14-16 V DC/AC Trafo o. Batterie

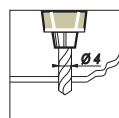


(Abb. 2)

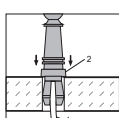
- A) Entnahme der Leuchte aus der Kartoneinlage
1. Anschlusskabel auseinanderwickeln. (Abb.1)
 2. Haltering (unter der Kartoneinlage) festhalten und Leuchte vorsichtig aus dem Haltering ziehen. (Abb.2)
- B) Funktionskontrolle
1. Prüfen Sie vor der Montage die Funktion der Leuchte. Sollte diese nicht gegeben sein, so prüfen Sie bitte gemäß Abschnitt D (Wechsel der Glühbirne) den einwandfreien Sitz der Glühbirne.



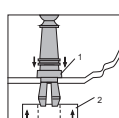
(Abb. 3a)



(Abb. 3b)



(Abb. 4a)



(Abb. 4b)

C) Montage (Montageplatte über 6 mm Abb.a / bis 6mm Abb. b) Alle Viessmann-Leuchten sind mit dem bequemen Viessmann-Schnellmontagesteckfuß ausgerüstet.

ACHTUNG:

- Leuchte nur im stromlosen Zustand montieren! Bitte montieren Sie die Leuchte wie folgt:
1. Bohren Sie ein Loch mit einem Durchmesser von 4 mm an der Montagestelle. (Abb.3a bzw. Abb. 3b)
 2. Stecken Sie die Leuchte mit den Anschlusskabeln und dem Montagefuß durch die Bohrung. (Abb.4a). Stecken Sie den Haltering von unten auf den Steckfuß (Abb. 4b).
 3. Lassen Sie beim Anschließen der Kabel unterhalb der Leuchte eine Schleife von ca. 2 - 3 cm Länge, damit die Leuchte bei evtl. Arbeiten aus dem Steckfuß gezogen und umgelegt werden kann.