

**BEVOR SIE MIT DEM ZUSAMMENBAU BEGINNEN SOLLTEN SIE ALLE HILFSMITTEL FÜR DIE MONTAGE ZUSAMMENTRAGEN:**

- Allgemeine Bauanleitung
- Montagefotos
- Stückliste mit der Einbaureihenfolge der Bauteile
- "IE"-Blatt Identifikation des Aufbaus

## VORBEREITUNG DES MATERIALS:

Zur eindeutigen Identifizierung der Bauteile sollten Sie diese vor der Entnahme aus den Holzplatten mit der auf dem IE-Blatt (Identifikation des Aufbaus) vorgegebenen Numerierung kennzeichnen.

## ZUSAMMENBAU:

Mit Hilfe eines Schneidwerkzeuges (Foto 1) Bauteile aus den Holzplatten trennen und die kleinen Befestigungsstege entfernen. Anschließend die Teile vorsichtig mit einem feinkörnigen Schmirgelpapier abschmirgeln, um die Holzfasern zu glätten.

Die Bauteile des Aufbaus in der auf den Explosionszeichnungen Nr. 2 bis 6 vorgegebenen Reihenfolge verleimen. Hierzu können Sie Tischlerleim oder Schnellkleber verwenden (Lesen Sie aufmerksam die Herstelleranweisungen!). Das Ergebnis ist der auf Foto Nr. 7 dargestellte Aufbau.

Zum Glätten und Vereinheitlichen der Fugen und Oberflächenunregelmäßigkeiten verwenden Sie Holzkitt (Foto 8). Nach dem Trocknen Oberflächen abschmirgeln und vereinheitlichen.

## STREICHEN:

Zum Streichen des Aufbaus verwenden Sie wasserlösliche Acrylfarben mit mattem Glanz (Foto 9-10). Für die Farbgebung richten Sie sich nach den Fotos.

Bevor Sie den Aufbau streichen ist zu beachten, daß die für Türen und Fenster vorgesehenen Fugenuten durch den Farbauftrag eventuell aufdicken, was das Zusammenfügen erschweren oder verhindern könnte (Siehe Kapitel EINSETZEN VON TÜREN UND FENSTERN).

Verwenden Sie auch für die übrigen Bauteile, die zu streichen sind, wasserlösliche Acrylfarben.

## EINSETZEN VON TÜREN UND FENSTERN:

Alle Türen und Fenster werden von innen in die dafür vorgesehenen Öffnungen des Aufbaus eingesetzt (Foto 11). In einigen Fällen müssen die Türen unten mit einem Stück Holzleiste unterlegt werden, um den festen Sitz derselben abzusichern (auf den entsprechenden Fotos sind die Maße dieser Holzleiste angegeben).

Anschließend wird der Aufbau nach den vorgegebenen Maßen (Foto 12) auf die Grundplatte geklebt. Diese Maße entsprechen dem hinteren Teil des Aufbaus.

## HOLZLEISTEN:

Die Modelle enthalten einen oder mehrere Arten von Holzleisten, mit denen verschiedene Teile des Modells angefertigt werden. Die Maße nach denen die einzelnen Leisten zu schneiden sind können Sie den Montagefotos entnehmen, abgesehen von einigen Maßen, die zur besseren Passung direkt am Modell abgemessen werden sollten. Die Holzleisten werden je nach Modell gestrichen oder mit wasserlöslichen Acrylfarben lackiert.

## EINSETZEN DER KERAMIKTEILE:

Hierzu können Sie Tischlerleim oder Schnellkleber verwenden (Lesen Sie aufmerksam die Herstelleranweisungen!).

Die Teile werden immer von unten nach oben in dem Modell eingesetzt und zwar so, dass die zuerst eingesetzten Teile Das Einfügen der folgenden Teile nicht verhindern oder erschweren (Foto 13). Einige Teile müssen geschnitten und angepasst werden (beachten Sie die Darstellungen auf den Fotos 16-17).

### Modelle mit Dachziegeln Ref. H:

Bevor Sie die Dachziegel aufkleben, sollten Sie diese auf die Dachflächen legen und so verteilen, dass sie die ganze Oberfläche einheitlich abdecken.

Die Ziegel können auf verschiedene Weise untereinander kombiniert werden und verbinden sich durch einen kleinen seitlichen Nut.

Sie können durch Abbrechen der seitlichen Flansche aufgeteilt und maßgerecht angepasst werden (Foto 14).

Die Dachziegel werden von unten nach oben und einander überlappend gelegt (Foto 15).

Für ein gutes Finish können Sie die Ziegel mit einer Feile oder einem anderen Schneidwerkzeug zurechtformen (Fotos 16 und 17).

Mit den Ziegeln werden unterschiedliche Bedachungen, Mauerabschlüsse oder andere Teile angefertigt (Fotos 15, 18 und 19).

### Modelle mit Flachziegeln Ref. D:

Bevor Sie die Flachziegel aufkleben, sollten Sie diese auf die Dachflächen legen und einheitlich über die Fläche verteilen.

Die Flachziegel besitzen keine seitlichen Nuten wie die Dachziegel Ref. H., können jedoch auch aufgeteilt werden (Foto 14).

Je nach Modell können die Flachziegel überlappend oder nebeneinander aufgesetzt werden (Foto 15).

Für ein gutes Finish können Sie die Flachziegel mit einer Feile oder einem anderen Schneidwerkzeug zurechtformen (Fotos 16 und 17). Mit den Flachziegeln werden unterschiedliche Bedachungen, Mauerabschlüsse oder andere Teile angefertigt (Fotos 15, 18 und 19).

Die Ziegel und Flachziegel sind die letzten Keramiktteile die in das Modell eingesetzt werden.

Nach dem kompletten Einsetzen aller Keramiktteile werden diese mit wasserlösliche Acrylfarben dekoriert.

## AUSSENDEKORATION:

Um die Steine zu simulieren verwenden Sie die Verpackung. Schneiden Sie die entsprechenden Brocken aus und geben Sie ihnen durch abschürfen die gewünschte Form. Anschließend mit weißem Tischlerleim aufkleben.

Für den Sand (Ref. 3914) wird eine dünne Schicht Tischlerleim auf die Grundplatte aufgetragen und mit Hilfe eines Löffels wird der Sand über die Fläche verteilt (Foto 20). Den Sand leicht andrücken, damit er gut haftet. Nach dem Trocknen den losen Sand entfernen.

Der Kunstrasen (Ref. 3906 und Ref. 3913) wird wie der Sand aufgetragen (Foto 21)

Das Moos für Büsche und Bäume (Ref. 3904) wird in Stücke geteilt und an den entsprechenden Stellen des Modells aufgeklebt.

Struktur, Sand, Moos und Flocken werden mit Acrylfarben auf Wasserbasis angemalt. Dazu werden erst die vorherrschenden Grundfarben aufgetragen und darüber die verschiedenen anderen Farbtöne, die den Komplex lebensechter machen. Mit der Technik des trockenen Pinsel Reliefs auf allen Materialien herstellen.

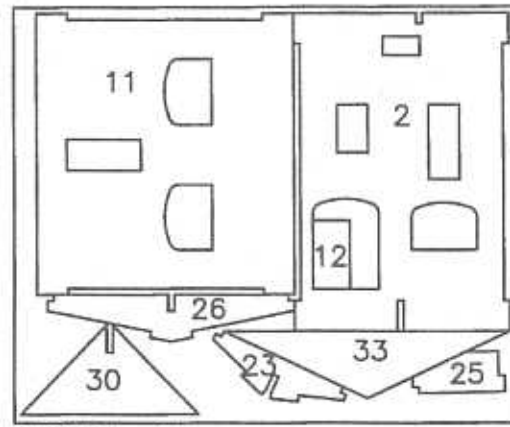
## Technik des trockenen Pinsel:

Tauchen Sie den Pinsel in Farbe und wischen Sie die überflüssige Farbe mit einem Tuch ab, bis der Pinsel nur noch leichte Farbflecken erzeugt. Streichen Sie dann leicht mit dem Pinsel über die zu gestaltenden Stellen.

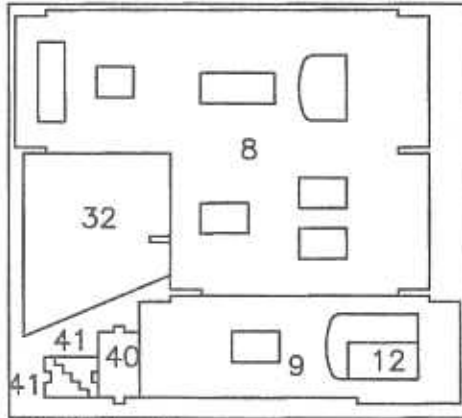
# IE

# HABANA

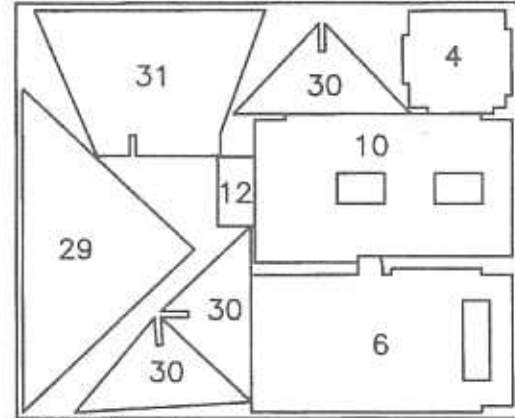
Ref.40957



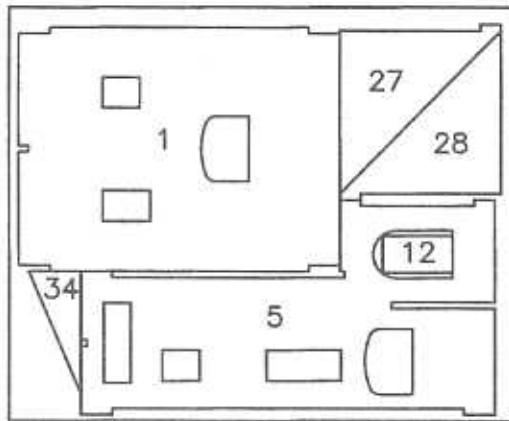
40957-1



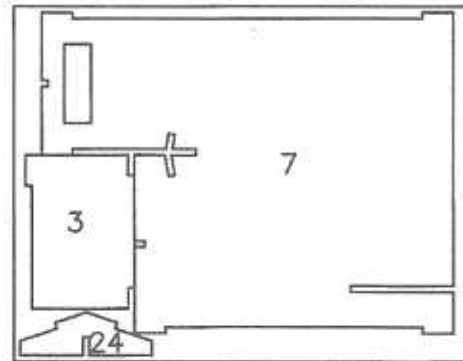
40957-2



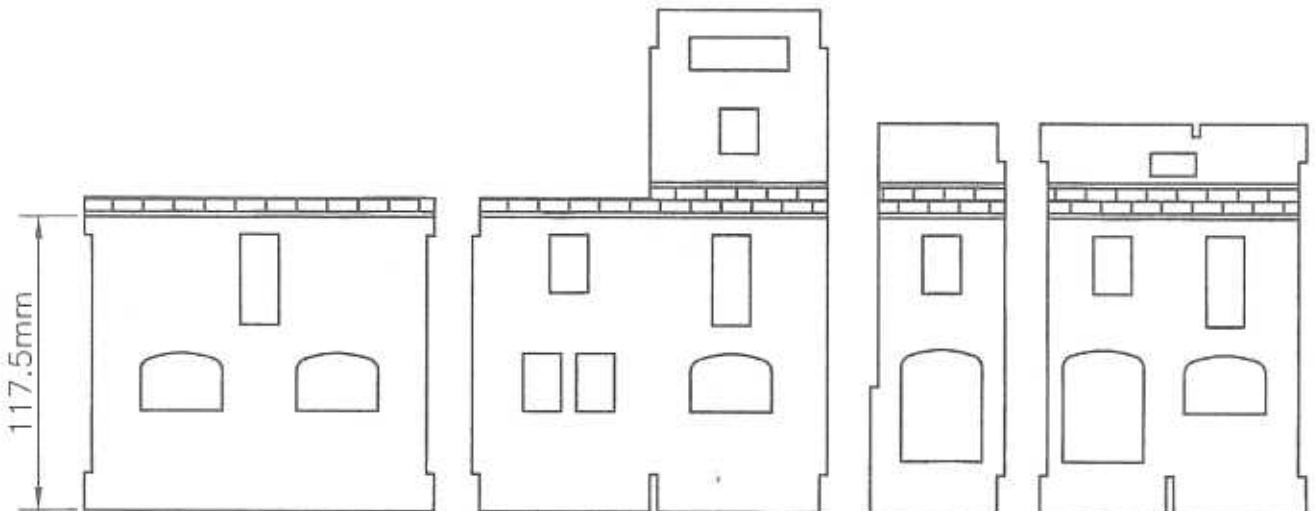
40957-3



40957-4



40957-5



ORDEN DE COLOCACION DE PIEZAS / ORDER OF FITTING THE PARTS  
ORDINE COLLOCAZIONE DEI PEZZI / ORDRE DE MONTAGE DES PIÉCES  
EINBAUREIHENFOLGE DER BAUTEILE / VOLGORDE VOOR DE PLAATSING VAN DE ONDERDELEN

PIEZA / PART PIÉZZO / PIÉCE/ TEIL / ONDERDEEL	DESCRIPCIÓN	DESCRIPTION	DESCRIZIONE	DESCRIPTION	BEZEICHNUNG	BESCHRIJVING
1 a 12	Estructura de madera	Wooden structure	Struttura legno	Structure en bois	Holzstruktur	houten structuur
13	Cerámica-D	Ceramic-D	Ceramica-D	Céramique-D	Keramik D	keramiek - D
14	Ventanal	Picture window	Finestra	Baie vitrée	Fenster	raam
15	Ventana grande	Large square window	Finestra quadrata grande	Grande fenêtre carrée	Großes quadratisches Fenster	groot vierkant raam
16	Puerta de balcón	Balcony door	Porta del balcone	Porte de balcon	Tür Balkon	balkondeur
17	Ventana arco	Arch window	Finestra ad arco	Fenêtre arc	Bogenfenster	boog raam
18	Puerta de arco	Arch door	Porta ad arco	Porte d'arc	Bogentür	boog deur
19	Ventanal columnas	Picture window columns	Finestra colonna	Baie vitrée colonnes	Fenster Säulen	raam in zuil
20	Ventana pequeña	Small window	Finestra piccola	Petite fenêtre	Kleines rechteckiges Fenster	klein vierkant raam
21	Base	Base	Base	Base	Unterbau	basis
22	Cerámica-I	Ceramic-I	Ceramica-I	Céramique-I	Keramik I	keramiek - I
23 a 34	Estructura de madera	Wooden structure	Struttura legno	Structure en bois	Holzstruktur	houten structuur
35	Cerámica - H	Ceramic-H	Ceramica - H	Céramique - H	Keramik H	keramiek - H
36 a 39	Listón de 2 x 3 mm	2 x 3 mm strip	Listella da 2 x 3 mm	Listeau de 2 x 3 mm	Leiste 2 x 3 mm	lat van 2X3mm
40-41	Estructura de madera	Wooden structure	Struttura legno	Structure en bois	Holzstruktur	houten structuur
42	Listón de 4 x 4 mm	4 x 4 mm strip	Listella da 4 x 4 mm	Listeau de 4 x 4 mm	Leiste 4 x 4 mm	lat van 4X4mm
43	Cerámica - I	Ceramic-I	Ceramica - I	Céramique - I	Keramik I	keramiek - I
44	Cerámica - E	Ceramic-E	Ceramica - E	Céramique - E	Keramik - E	keramiek - E
45	Adorno ventana cuadrada	Square window decoratif	Adorno finestra quadrata	Ornement fenêtre carrée	Verzierung quadratisches Fenster	versiering vierkant raam
46	Adorno ventanal	Picture window decoratif	Adorno finestra	Ornement baie vitrée	Verzierung Fenster	versiering raam
47	Adorno puerta de balcón	Balcony door decoration	Adorno porta balcone	Ornement porte de balcon	Verzierung Tür Balkon	versiering balkondeur
48	Adorno ventana arco	Arch window decoration	Adorno finestra arco	Ornement fenêtre arcade	Verzierung Bogenfenster	versiering boog raam
49	Adorno puerta principal	Main door decoration	Adorno porta principale	Ornement porte principale	Verzierung Haupteingangstür	versiering hoofd deur
50 - 51	Listón de 2 x 3 mm	2 x 3 mm strip	Listella da 2 x 3 mm	Listeau de 2 x 3 mm	Leiste 2 x 3 mm	lat van 2 x 3 mm
52	Arena Ref.3914	Sand, ref. 3914	Sabbia Ref. 3914	Sable Réf. 3914	Sand Ref.3914	zand Ref.3914
53	Flokado Ref. 3906	Flock, ref. 3906	Flokado Ref. 3906	Flocage Réf. 3906	Beflockung Ref. 3906	velvet Ref.3906
54	Cerámica - H	Ceramic-H	Ceramica - H	Céramique - H	Keramik H	keramiek - H
55	Musgo Ref. 3904	Moss, ref. 3904	Muschio Ref. 3904	Mousse Réf. 3904	Moos Ref. 3904	mos Ref.3904
56	Baranda lateral balcón	Balcony side rail	Ringhiera laterale balcone	Rampe latérale balcon	Seitengeländer Balkon	zij railing balkon
57	Baranda frontal balcón	Balcony front rail	Ringhiera frontale balcone	Rampe frontale balcon	Geländer Vorderseite Balkon	voorkant railing balkon
58	Listón de 4 x 4 mm	4 x 4 mm strip	Listella da 4 x 4 mm	Listeau de 4 x 4 mm	Leiste 4 x 4 mm	lat van 4 x 4 mm
59	Flokado Ref. 3906	Flock, ref. 3906	Flokado Ref. 3906	Flocage Réf. 3906	Beflockung Ref. 3906	velvet Ref.3906
60	Sombrero chimenea	Chimney hood	Coperchio camino	Chapeau cheminée	Schornsteinhut	schoorsteendeksel
61	Palmera	Palm	Palma	Palmier	Palme	palomboon
62	Farola	Lamp post	Lampione	Réverbère	Leuchte	lantaarn
63	Cerámica-I	Ceramic-I	Ceramica - I	Céramique-I	Keramik I	keramiek - I
64	Listón de 2 x 3 mm	2 x 3 mm strip	Listella 2 x 3	Listeau de 2 x 3 mm	Leiste 2 x 3 mm	lat van 2 x 3mm